



---

# Pobuda za pripravo OPPN PUSP za priključek Študa, povezovalno cesto do Ihana in Gospodarsko cono Ihan

---

ŠTEVILKA PROJEKTA

**9175**

---

NAROČNIK

**Občina Domžale**  
Ljubljanska cesta 69  
1230 Domžale

---

IZDELOVALEC

**Ljubljanski urbanistični zavod d. d.**  
Verovškova ulica 64  
1000 Ljubljana

---

ODGOVORNA OSEBA

**dr. Jure Zavrtnik** univ. dipl. inž. arh.

---

PODPIS IN ŽIG

---

DATUM

**Februar 2024**



---

DELOVNA SKUPINA

**Janja SOLOMUN**, univ. dipl. inž. arh.

**Ines ROT**, univ. dipl. inž. arh.

**Jakob Klemenčič**, , univ. dipl. inž. arh.

**Sergej HITI**, univ. dipl. kraj. arh.

**Žiga MLJAČ**, mag. inž. arh. urb.

**Klemen MILOVANOVIĆ**, univ. dipl. inž. grad.

**Tomaž BLAŽ**, univ. dipl. inž. grad.

**Romana TITOVŠEK**, inž. geod.



## KAZALO VSEBINE

1.	UVOD .....	4
2.	PODATKI O POBUDNIKU IN LOKACIJI .....	5
2.1.	Splošni podatki o pobudniku .....	5
2.2.	Podatki o lokaciji .....	5
3.	INVESTICIJSKA NAMERA OBČINE DOMŽALE .....	9
3.1.	Kronologija dosedanjih aktivnosti umeščanja priključka Študa v prostor .....	9
3.2.	Opis predlaganih posegov .....	11
3.2.1.	Cestna povezava .....	11
3.2.2.	Gospodarska cona .....	17
3.2.3.	Dom krajanov Študa .....	19
3.3.	Ocena pomena naložbe za Občino Domžale in ožji prostor, v katerega se naložba umešča .....	20
3.4.	Predvideni čas začetka in zaključka investicije (izgradnje objektov) .....	20
4.	LASTNIŠTVO ZEMLJIŠČ .....	22
4.1.	Lastništvo zemljišč na območju ceste .....	22
4.2.	Lastništvo zemljišč na območju gospodarske cone .....	33
5.	PRIKAZ STANJA PROSTORA IN OMEJITEV V PROSTORU .....	36
6.	UTEMELJITEV SKLADNOSTI S PROSTORSKO DOKUMENTACIJO .....	42
6.1.	LOKACIJSKI NAČRT .....	42
6.2.	OBČINSKI PROSTORSKI NAČRT OBČINE DOMŽALE .....	43

### Grafične priloge:

1. Pregledna karta

M 1:5000

## 1. UVOD

Občina Domžale podaja Pobudo za pripravo občinskega podrobnega prostorskega načrta za prostorske ureditve skupnega pomena (v nadaljevanju: OPPN PUSP) za AC priključek Študa, povezovalno cesto do Ihana in Gospodarsko cono Ihan.

Podlaga za pripravo Pobude je 90.člen ZUreP-3, ki določa da se pristojno Ministrstvo za področje infrastrukture za promet in občina lahko dogovorita, da občina pripravi prostorski izvedbeni akt za prostorsko ureditev, ki je skupnega državnega in lokalnega pomena, če se s tem strinja ministrstvo, v pristojnost katerega spada prostorska ureditev državnega pomena. Ministrstvo in občina pred začetkom priprave takega prostorskega akta skleneta dogovor, v katerem določita obveznosti glede priprave prostorskega izvedbenega akta. Občina in investitor oziroma ministrstvo, v pristojnost katerega spada prostorska ureditev državnega pomena, lahko sklenejo dogovor tudi glede financiranja in morebitnih drugih obveznosti.

Območje priključka Študa predstavljajo površine prvotno načrtovanega priključka Študa, na avtocestnem odseku Šentjakob-Blagovica, v skladu z Uredbo o lokacijskem načrtu za avtocesto na odseku Blagovica — Šentjakob (Uradni list RS, št. 46/1996, 52/2001).

Občina Domžale je za odsek Blagovica-Šentjakob izdelala prometno tehnične variante in študije ter izdelala analizo prometnih tokov, ter pridobila soglasja k novi varianti priključka s strani pristojnih nosilcev urejanja prostora.

Gradivo je bilo recenzirano in pregledano znotraj služb DARS-a ter dopolnjeno oziroma popravljeno v skladu z zahtevki Recenzijske Komisije DARS št. 402-26/17-DRI/REC-DT-223, z dne 13.11.2017. Na IDZ Priključek Študa z navezavo do Ihana je DARS d.d. dne 22.11.2017 podal strinjanje s takšno rešitvijo.

Povezovalna cesta med priključkom Študa in naseljem Ihan poteka preko degradiranega območja nekdanje prašičje farme in območje deli na dva dela. Ker Občina Domžale načrtuje reurbanizacijo območja in bo kot glavna dovozna cesta do območja gospodarske cone služila povezovalna cesta in priključek Študa na AC, je smiselno rešitve tega območja obravnavati skupaj s povezovalno cesto.

Opisana rešitev bo podlaga za izdelavo OPPN PUSP za priključek Študa, povezovalno cesto do Ihana in Gospodarsko cono Ihan.

## 2. PODATKI O POBUDNIKU IN LOKACIJI

### 2.1. Splošni podatki o pobudniku

POBUDNIK	<b>Občina Domžale</b> Ljubljanska cesta 69 1230 Domžale
----------	---

### 2.2. Podatki o lokaciji

Območje obdelave se nahaja južno od naselja Domžal, v neposredni bližini naselij Študa, Dragomelj in Ihan.

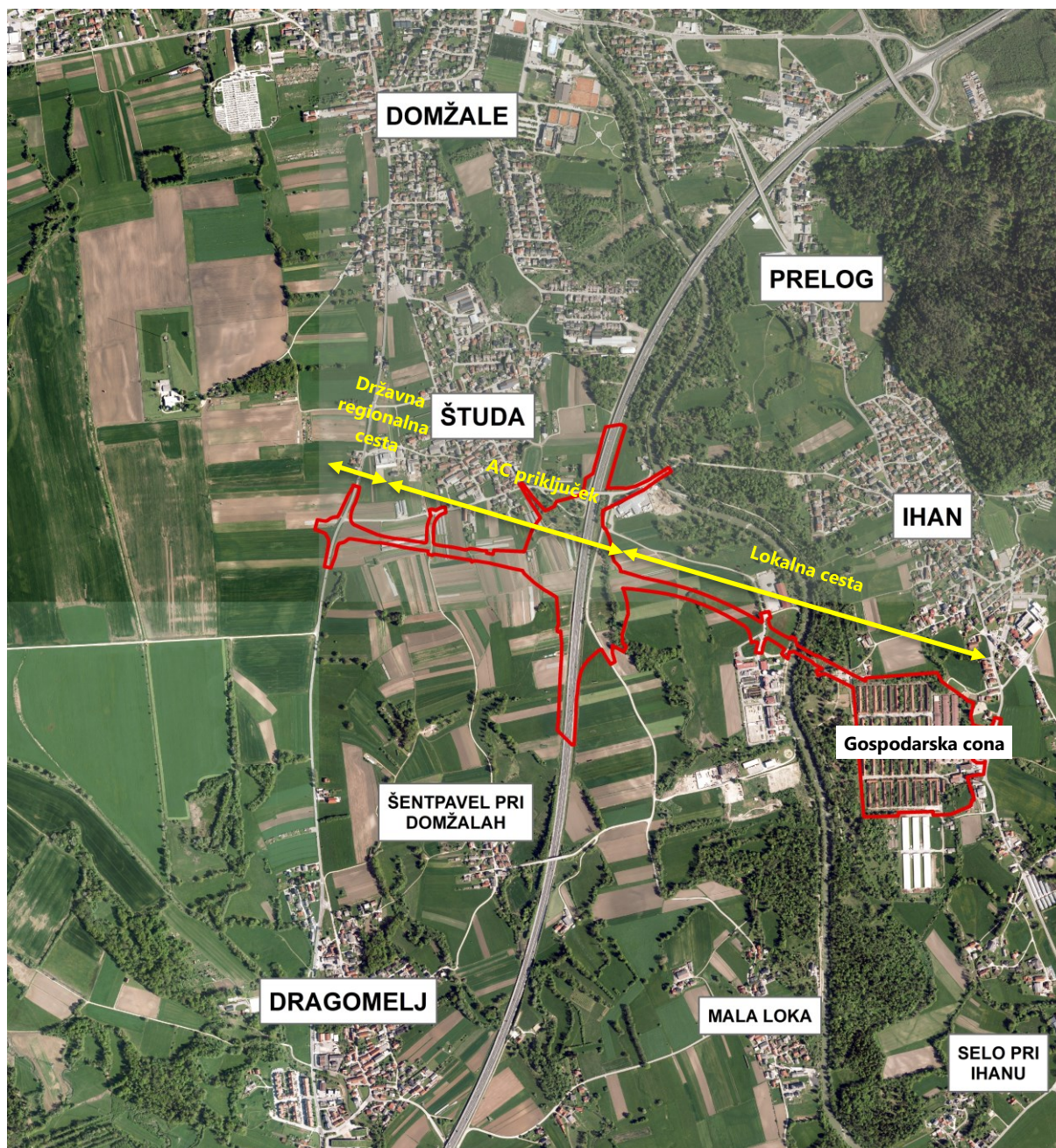
Obravnavana cestna povezava poteka od zahoda proti vzhodu po ravninskem območju južno od naselij Domžale in Študa, prečka Kamniško Bistrico ter se zaključi na južnem robu Ihana. Večjih poseljenih območju ne prečka, del trase (250 m) pa poteka preko območja nekdanje prašičje farne v Ihanu, ki pa danes z načrtovano reurbanizacijo območja v sodobno gospodarsko cono dobiva nov značaj.

Območje priključka Študa se nahaja na avtocestnem odseku Šentjakob-Blagovica neposredno ob naselju Študa na južni strani. Potek priključnih cest predstavlja predvideno gradnjo približno dveh kilometrov dvopasovne ceste med Savsko cesto južno od Domžal (R3-644) in Breznikovo cesto v Ihanu, ki predstavljajo obojestransko navezavo lokalnega cestnega omrežja na avtocesto.

Glede na topografske značilnosti območja gre za ravninski teren. Večji naravni vodotok na območju obdelave je reka Kamniška Bistrica. Na območju obdelave se nahaja tudi več umetnih hidroloških naprav: kanal Mlinščica (začetek in konec v Kamniški Bistrici) ter naprave za odvodnjavanje avtoceste (obcestni jarek in zemeljski zadrževalni bazen).

Ob Kamniški Bistrici poteka rekreacijska pot, ki prečka povezovalno cesto v območju prečkanja Kamniške Bistrice.

Južno od območja gospodarske cone ležijo obstoječi objekti Jata Emona – Fara Ihan, na vzhodni strani se nahajajo posamezni stanovanjski in kmetijski objekti ob Breznikovi cesti, severno od območja so kmetijske površine.



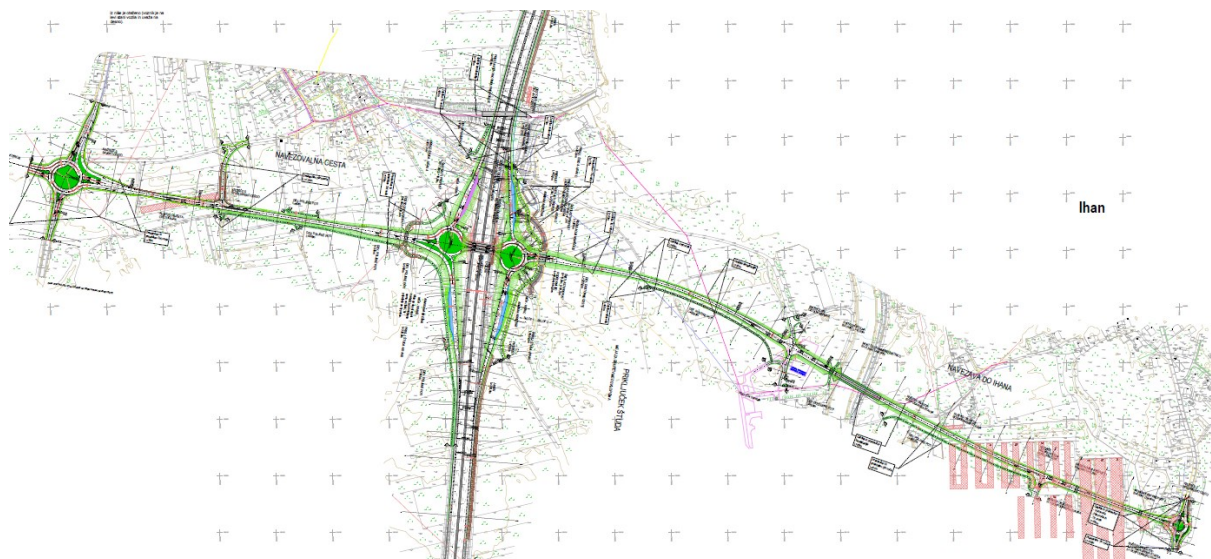
Slika 1: Prostorski prikaz območja OPPN PUSP s širšo okolico ter mejo (rdeče), vir: GURS

Nov priključek Študa na AC s priključnimi cestami se načrtuje v okviru rekonstrukcije AC zaradi razbremenitve dveh obstoječih avtocestnih priključkov Domžale in Krtina.

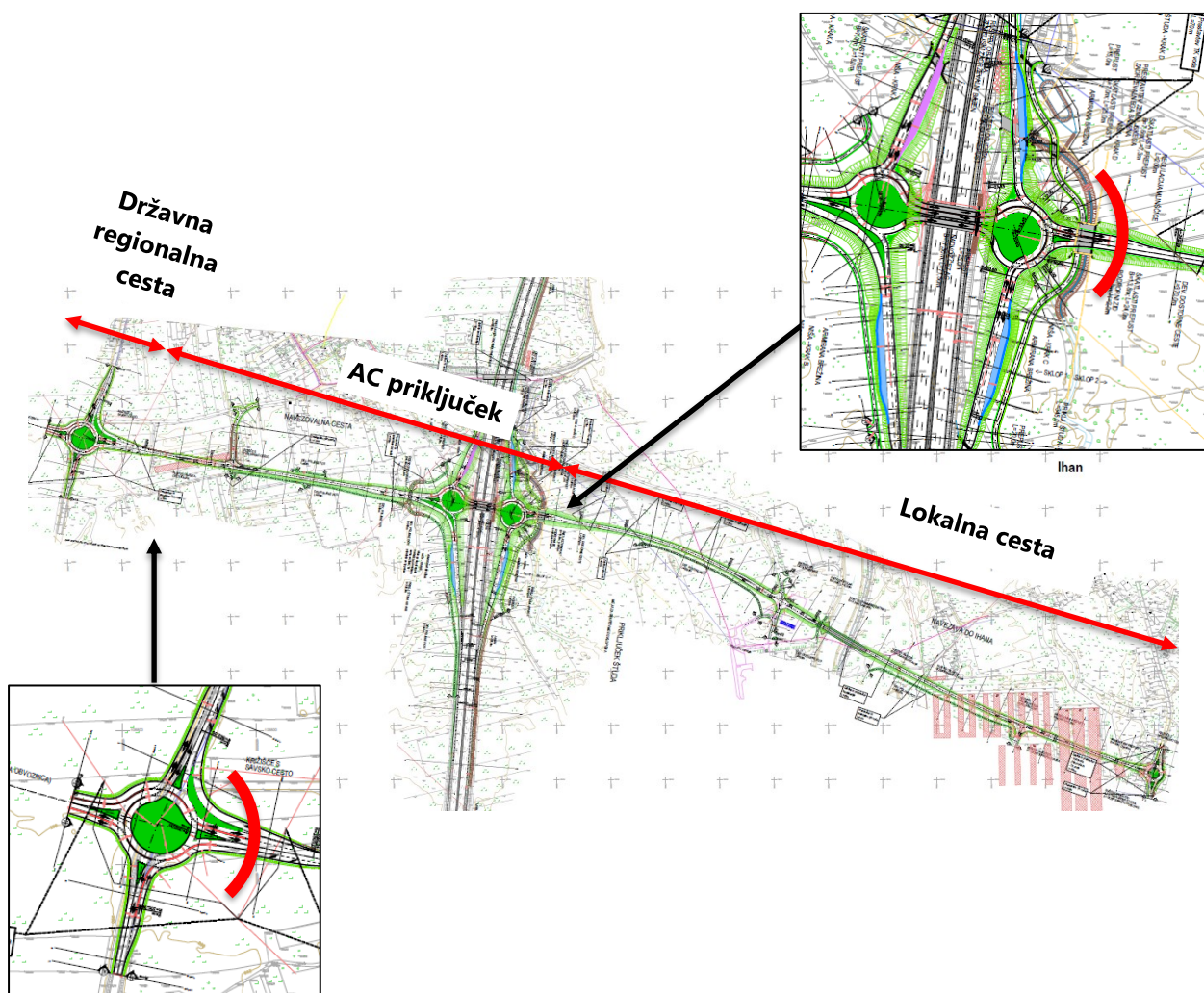
S slednjim je možnosti poleg priključevanja na bodočo Trzinsko obvoznico predvidena tudi nova cestna povezava do nove gospodarske cone in naselja Ihan.

Pri izdelavi OPPN PUSP je treba upoštevati rešitve iz Idejne zasnove (študija) Priključek Študa z navezavo do Ihana, ki ga je izdelal PNZ d.o.o. julija 2010 in ga večkrat dopolnil (prvič po javni razgrnitvi aprila 2013, drugič po javni razgrnitvi februarja 2014, tretjič junija 2017 ter četrtoč oktobra 2017).





Slika 2: Priključek Študa z navezavo do Ihana, vir: PNZ



Slika 3: Prikaz odsekov / segmentov (Priključek Študa z navezavo do Ihana, vir: PNZ)

Predvidena prometna rešitev celotne povezave med državno regionalno cesto R3-644, odsek 1357 in naseljem Ihan. Deli se na tri upravljavsko ločene segmente oziroma odseke in sicer na:

– **Državna regionalna cesta:**

Povezovalna cesta se na zahodni strani začne s priključkom na regionalno državno cesto R3-644, odsek 1357, ocenjena stacionaža priključka je 3620. Za potrebe priključka je treba urediti križišče/krožno križišče na državni cesti.

Cesta ostane kategorizirana kot R3-644, odsek 1357.

Dolžina odseka je cca. 155 m.

Cesta s priključkom ostane v upravljanju Direkcije Republike Slovenije za infrastrukturo.

– **AC priključek:**

Avtocestni priključek Študa vključuje celoten avtocestni priključek v obliki romba/diamanta (kombinacija dveh krožnih križišč s spiralnim potekom v obliki kosti) ter cestno povezavo od regionalne državne ceste R3-644, odsek 1357.

Odsek AC priključka se prične z izvedbo vzhodnega priključnega kraka križišča na državni regionalni cesti R3-644, odsek 1357 in konča z AC priključkom.

Odsek cestne povezave (AC priključek) bo kategoriziran kot AC-A1.

Dolžina odseka je cca. 700 m.

Odsek AC priključka bo v upravljanju DARS.

– **Lokalna cesta:**

Odsek ceste med priključkom na AC in Breznikovo cesto v Ihanu je predviden v OPN in označen kot lokalna cesta. Odsek navezuje naselje Ihan, vključno z gospodarsko cono, na avtocestno omrežje. Odsek prometne povezave je kategoriziran kot lokalna cesta (predvidena).

Odsek lokalne ceste se prične s priključkom na vzhodno krožno križišče avtocestnega priključka in konča s priključkom na Breznikovo cesto.

Cesta bo po izgradnji kategorizirana kot lokalna občinska cesta in bo v upravljanju občine Domžale.

Dolžina odseka je cca. 1.300 m.

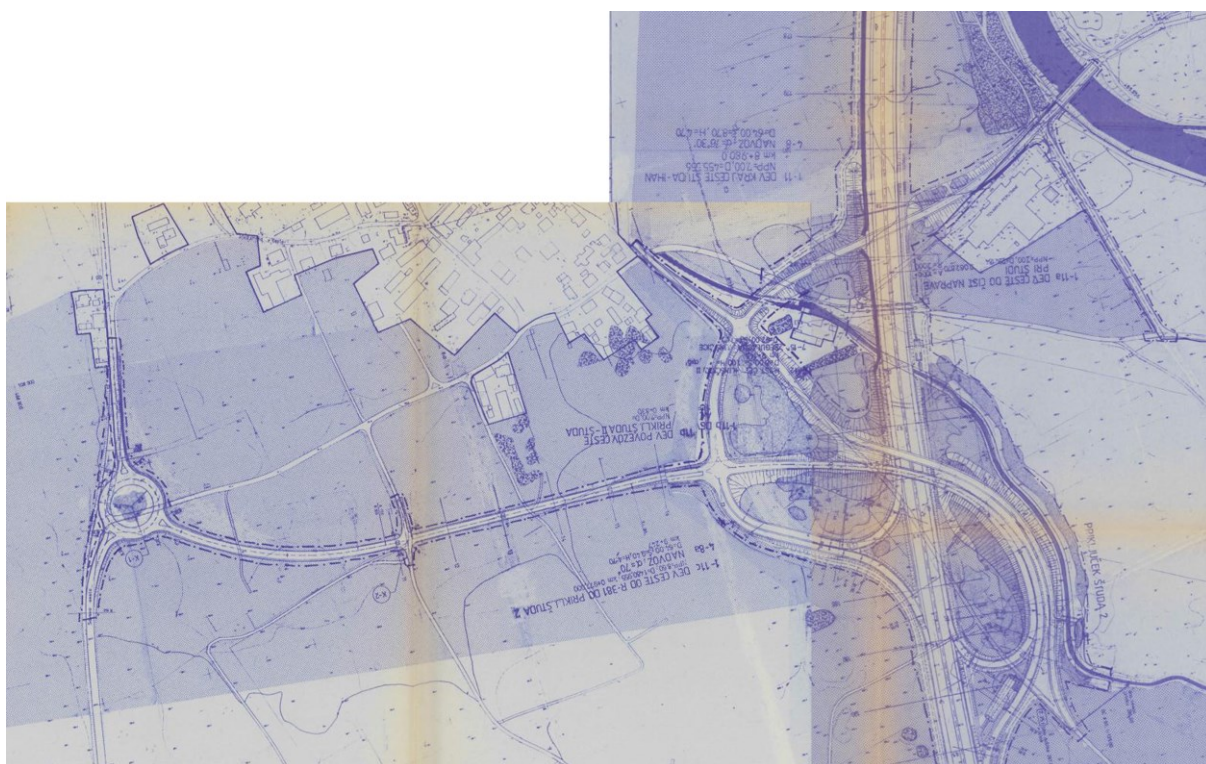


### 3. INVESTICIJSKA NAMERA OBČINE DOMŽALE

#### 3.1. Kronologija dosedanjih aktivnosti umeščanja priključka Študa v prostor

Leta 1996 je bila sprejeta Uredba o lokacijskem načrtu za avtocesto na odseku Blagovica–Šentjakob (Uradni list RS, št. 46/96 in 52/01). V LN je načrtovan avtocestni priključek Študa, ki pa v sklopu AC ni bil zgrajen, saj je bila njegova gradnja odložena do izpolnitve pogojev, določenih v 35. členu uredbe, ki navaja: *priključek Študa naj bi bil tako izveden potem, ko bo zgrajena avtocesta na odseku Blagovica–Šentjakob z vsemi ostalimi priključki in prometnimi ureditvami, rekonstruirana magistralna cesta M 10 na delu med Ljubljano in Depalo vasjo ter na podlagi novega stanja izdelana analiza prometnih tokov, ki utemeljuje potrebo po izgradnji priključka.*

Priključek je resavah v LN zasnovan v obliki trobente in se poleg priključevanja na Savsko cesto, vključuje še neposredno na ozko Študljansko cesto.



Slika 4: Oblika AC priključka Študa iz rešitev LN za avtocesto na odseku Blagovica–Šentjakob (vir. PIS MNVP)

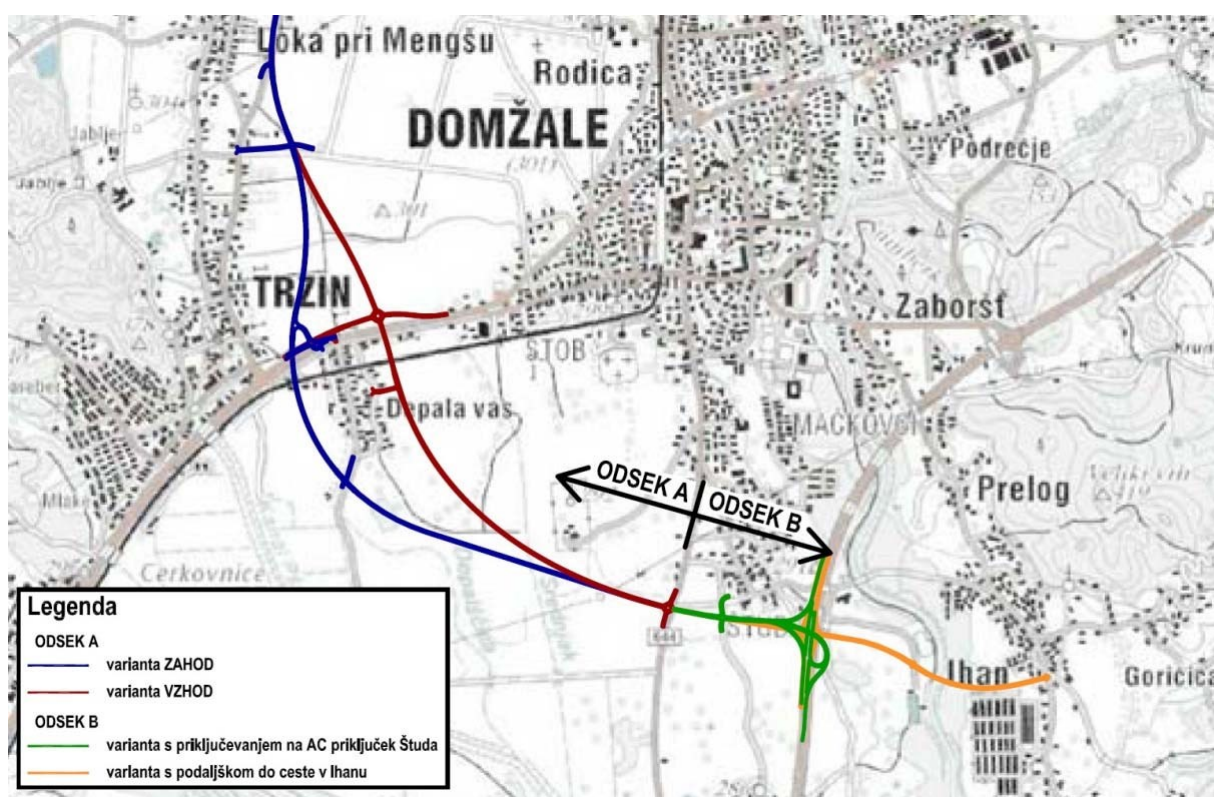
Občina Domžale je leta 2006 naročila izdelavo Prometne študije za območje občine Domžale (PNZ d.o.o, št. projekta: 12-1105, november 2006) iz katere izhaja, da je za zagotovitev optimalnega prometnega sistema, ki bi naselja in mesto Domžale razbremenil prometa, poleg že zgrajene štajerske avtoceste in načrtovane glavne ceste Želodnik-Mengeš z obvoznico Mengeš in Trzin ter njenim podaljškom do AC priključka Študa, **potrebno v celoti zgraditi tudi AC priključek Študa**, s katerim bi Domžale dobile popoln sistem obvoznih cest. Iz te študije izhaja nujnost gradnje avtocestnega priključka Študi zaradi razbremenitve obstoječih (prometno preobremenjenih) priključkov Domžale in Krtina.

V letu 2006 so se na nivoju države pričele tudi aktivnosti v zvezi s pripravo projektov za Trzinsko obvoznico. Za gradnjo Trzinske obvoznice je bila pripravljena in tudi revidirana »Študija variant nove cestne povezave Loka pri Mengšu – AC priključek Študa Ihan« (št. projekta: 12-1187, PNZ d.o.o., februar 2008, Ljubljana). V okviru revizije je bila s strani revizijske komisije DARS podana pobuda za

preveritev možnosti podaljšanja cestne povezave preko avtoceste proti vzhodu do priključevanja na lokalno cesto v Ihanu. Tako je bila prvotna projektna naloga dopolnjena še s preveritvijo oziroma idejno študijo podaljška Trzinske obvoznice preko načrtovanega novega avtocestnega priključka Študa proti vzhodu do navezave na Breznikovo cesto v Ihanu.

Celotna cestna povezava je bila razdeljena na dva odseka (A in B) na katerih sta bili zasnovani po dve varianti, in sicer:

- Odsek A: Odsek od Loke pri Mengšu (G2-104) do Savske ceste (R3-644) Šentjakob- Domžale z dvema variantnima potekoma na območju Depale vasi (vzhodno oziroma zahodno od naselja).
- Odsek B: Odsek od Savske ceste (R3-644) Šentjakob-Domžale do načrtovanega avtocestnega priključka Študa kot varianto z enostranskim AC priključkom in odsek od Savske ceste (R3-644) Šentjakob-Domžale preko AC priključka Štude do ceste v Ihanu kot varianto z obojestranskim AC priključkom.



Slika 5: Prikaz cestnih odsekov na območju Trzinske obvoznice mimo Domžal in načrtovanega priključka Študa s podaljškom do Ihana.

V istem času so se na nivoju države pričele aktivnosti v zvezi s pripravo projektov za trzinsko obvoznico. Za gradnjo trzinske obvoznice je bila pripravljena in tudi revidirana »Študija variant nove cestne povezave Loka pri Mengšu – AC priključek Študa Ihan« (PNZ d.o.o., 2008). Iz študije izhaja, da je zaradi novih dejstev, ki jih predstavljajo povezava trzinske obvoznice z AC priključkom Študa, ukinitve neposrednega priključevanja priključka Študa skozi naselje Študa in predvidena navezava do Ihana, potrebno spremeniti obliko načrtovanega in z Uredbo določenega AC priključka Študa.

Občina je leta 2008 začela postopke za umestitev in izgradnjo predmetnega priključka v spremenjeni obliki. Pripravljati in usklajevati se je pričela projektna dokumentacija kot osnova za

načrtovanje prostorskih ureditev v okviru sprejemanja prostorskih aktov Občine Domžale, na območju avtocestnega priključka Študa.

V letu 2009 je bila naročena izdelava elaborata »Priključek Študa z navezavo do Ihana - prometna preveritev in dimenzioniranje križišč« (PNZ d.o.o., št. projekta: 12-1312, Ljubljana, marec 2010). Iz ugotovitev študije izhaja, da je zaradi novih dejstev, ki jih predstavljajo povezava Trzinske obvoznice z AC priključkom Študa, ukinitve neposrednega priključevanja priključka Študa skozi naselje Študa in predvidena navezava do Ihana, potrebno spremeniti obliko načrtovanega in z Uredbo določenega AC priključka Študa. V študiji je bilo preučeno, kakšno obliko naj ima priključek in kako naj se obstoječe in načrtovane ceste priključujejo nanj, da bo omogočal ustrezno prepustnost in visoko raven prometne varnosti in sicer naj se izvede v obliki dveh spiralnih krožnih križišč. s preprečenim kroženjem v posameznem krožišču (»kost«).

V nadaljevanju je bila izdelana idejna zasnova »Priključek Študa navezavo do Ihana« (PNZ, julij 2010), kot prometno-tehnična rešitev, ki je osnova za nadaljnje faze prostorskega načrtovanja. Idejna zasnova je bila kasneje večkrat dopolnjena v okviru pridobivanja soglasja za načrtovanje ureditev lokalnega pomena v območju DLN ter na podlagi mnenj pristojnih nosilcev urejanja prostora in pripombodajalcev v javnih razgrnitvah v okviru sprejemanja prostorskega akta Občine Domžale (dopolnitve v aprilu 2013, februarju 2014 ter v juniju in oktobru 2017). Na območju preureditve je Občina Domžale skladno z navedeno strokovno podlago in na podlagi pozitivnih mnenj nosilcev urejanja prostora (tudi MOP in MzI) z Odlokom o Občinskem prostorskem načrtu Občine Domžale (Uradni vestnik Občine Domžale, št. 10/18) za navedene ureditve že spremenila namensko rabo prostora iz prvih kmetijskih zemljišč v površine za ceste.

Občina Domžale je letu 2021 k projektnim rešitvam priključka Študa pridobila pozitivno soglasje upravljavca AC, družbe DARS, d.d. (št. 7.0.2./2021-PTPP/VD-2320 z dne 29.06.2021) na izdelano IDZ Priključek Študa z navezavo do Ihana (št. projekta 15-0503, PNZ d.o.o. julij 2010, dopolnitev po JR, april 2013; dopolnitev po JR, februar 2014; dopolnitev, junij 2017) in Pobudo za načrtovanje prostorskih ureditev lokalnega pomena na območju Lokacijskega načrta, št. projekta 1612/a, februar 2019, izdelovalec LOCUS d.o.o., Domžale.

**Na podlagi pozitivnega soglasja DARS je Vlada Republike Slovenije na 118. redni seji dne 17. 3. 2022 izdala Občini Domžale soglasje za načrtovanje prostorskih ureditev lokalnega pomena v območju Lokacijskega načrta za avtocesto na odseku Blagovica-Šentjakob.**

### **3.2. Opis predlaganih posegov**

#### **3.2.1. Cestna povezava**

Predvidena gradnja dobrih dveh kilometrov dvopasovne ceste med Savsko cesto južno od Domžal (R3-644) in Breznikovo cesto v Ihanu s priključkom Študa na avtocesto. Novi priključek Študa bo v bodočnosti povezan še z novo cesto (t. i. Trzinsko obvoznico, dolžine približno 3,8 km) od Savske ceste južno od Domžal (R3-644) mimo Depale vasi (vzhodno od naselja) do Ljubljanske ceste med Trzinom in Domžalami (R2-477) in naprej do Mengeške ceste južno od Mengša (G2-104), kjer se naveže na že zgrajeno Mengeško obvoznico.

Obravnavani odsek ceste med Savsko in Breznikovo cesto vključno z avtocestnim priključkom Študa prometnem smislu predstavlja povezovalno cesto in povezuje regionalna središča na daljinsko cestno omrežje.

Potek in elementi povezovalne ceste so povzeti po Idejni zasnovi (študiji) »Priključek Študa z navezavo do Ihana«, ki ga je izdelal PNZ, št. projekta: 15-0503 s spremembami in dopolnitvami.

Obravnavani odsek ceste z vsemi ureditvami med Savsko in Breznikovo cesto vključno z avtocestnim priključkom Študa je usklajen z DARS.

Za tako vrsto ceste Pravilnik o projektiranju cest (Ur.l. RS 91/2005) predpisuje projektno hitrost 80 km/h in tipski prečni profil v širini 9,50 m:

dva vozna pasova:	2 x 3,25 m
dva robna pasova:	2 x 0,25 m
skupaj vozišče:	7,00 m
bankina:	2 x 1,25 m
skupaj TPP:	9,50 m

Kraki avtocestnega priključka so načrtovani z voziščem 6,00 m (vozni pas 5,00 m in dva robna pasova po 0,50 m) ter dvema bankinama širine 1,50 m.

Situativni potek od območja križišča s Savsko poteka v levi krivini polmera 2.500 m in se nadaljuje z daljšo premo, v kateri z nadvozom prečka avtocestni odsek Domžale-Šentjakob. Po prehodu avtoceste se navezovalna cesta nadaljuje s potekom v desni krivini polmera 750 m in se na območju križišča pri CČN Domžale usmeri v nasprotnosmerno krivino polmera 3.000 m. V tej krivini z mostom prečka Kamniško Bistrico in se usmeri neposredno v območje načrtovano za gospodarsko cono. V isti krivini polmera 3.000 m se nova navezovalna cesta zaključi s krožiščem na Breznikovi cesti v naselju Ihan.

Dolžina navezovalne ceste od križišča s Savsko cesto do Breznikove ceste v Ihanu je 2.155 m.

Projektna hitrost navezovalne ceste znaša 80 km/h. V vmesnih delih, predvsem na območju križišč, je projektna hitrost manjša. Temu so prilagojeni tudi posamezni trasni elementi (tako situativni, kot niveletni).

Na celotni dolžini navezovalne ceste je poleg dveh krožišč v okviru avtocestnega priključka predvidenih še pet križišč in sicer krožišče s Savsko cesto, trikrako križišče s Študljansko cesto, križišče pri CČN Domžale, trikrako križišče v predvideni gospodarski coni in krožišče z Breznikovo cesto v Ihanu. Načrtovano cesto ob prečkanju preko Kamniške Bistrice prečka tudi rekreacijska pot, ki poteka ob reki.

Na celotnem poteku nove ceste so načrtovane tudi deviacije obstoječih cest in poti.

Obravnavano območje je povsem ravninsko, kar omogoča niveletno izpeljavo z blagimi nagibi z izjemo na kratkem odseku, kjer cesta prečka avtocesto in Kamniško Bistrico.

### **Prilagoditve avtoceste**

Pri načrtovanju novega AC priključka Študa je upoštevana bodoča širitev AC za dodatni pas obojestransko, tako da bodo stroški za preureditev ramp priključka zaradi bodoče razširitve AC v 6-pasovnico minimalni.

V primeru predhodne gradnje priključka so vsi objekti predvideni tako, da jih v primeru naknadne širitve avtoceste ne bo potrebno rušiti. V tem primeru pa niso upoštevane naslednje ureditve, ki pa bodo potrebne v okviru širitve avtoceste:

- prestavitev jarka vzhodno od avtoceste med Mlinščico in krakom C v dolžini 40 m in 130 m ter
- podaljšanje prepusta Mlinščice pod avtocesto.

V primeru predhodne širitve avtoceste na 6 pasov je smiselno naslednje ureditve v čim večji meri prilagoditi tudi za namen priključka:

- prestavitev protihrupne ograje ter
- prilagoditev sistema odvodnje (prestavitev kanala na vzhodnem robu avtoceste in prestavitev zemeljskega zadrževalnika).

### **Križišče s Savsko cesto**

Križišče s Savsko cesto je oblikovano kot spiralno krožišče z zunanjim premerom 65 m. Prečni naklon vozišča v krožnem delu krožišča znaša 2,0 %.

Na južnem kraku iz smeri Šentjakoba/Ljubljane je predviden dvopasovni uvoz in enopasovni izvoz. Na vzhodnem kraku iz smeri avtocestnega priključka Študa je predviden dvopasovni izvoz ter dvopasovni uvoz z dodatnim lijakom za desno zavijanje (»by-pass«) v smeri proti Domžalam. Na severnem kraku je predviden dvopasovni uvoz in združevanje enopasovnega izvoznega pasu s pasom iz lijaka za desno zavijanje. Na zahodnem kraku, ki sicer predstavlja predvideno nadaljevanje v smeri proti Trzinu in Mengšu (Trzinska obvoznica) in v 1. fazi prometno še ne bo obratoval, pa sta tako uvoz kot tudi izvoz predvidena dvopasovna.

Ker gre za spiralno (turbo) krožišče so v križišču predvideni delineatorji. To pomeni, da se bo razvrščanje vozil dogajalo pred križiščem in ne v samem krožišču, kar bo jasno nakazano s portalnimi tablamami za razvrščanje.

V okviru izgradnje križišča s Savsko cesto bo potrebno rekonstruirati 260 m Savske ceste.

### **Križišče s Študljansko cesto**

Trikrako križišče z lokalno cesto na severu, ki vodi proti Študi je umeščeno 250 m vzhodno od križišča s Savsko cesto oziroma 350 m od avtocestnega priključka Študa. Križišče je namenjeno za lokalni promet, ki ima izvor/cilj v kraju Študa.

Na zahodnem kraku križišča, ki predstavljata navezovalno cesto med Savsko cesto in avtocestnim priključkom Študa, je načrtovan pas za zavijanje levo v dolžini 60 m. Na severnem kraku (v smeri kraja Študa) ni predvidenih dodatnih pasov za zavijanje.



V križišču s Študljansko cesto bo potrebno urediti deviacijo Študljanske ceste na severni strani v dolžini 135 m.

### **Avtocestni priključek Študa**

Ker gre za navezavo cestnega omrežja z avtocesto obojestransko, je potrebna ureditev priključka Študa v obliki polovične deteljice oziroma romba (diamanta). V študiji variant je bila zaradi čim manjšega poseganja na območje kmetijskih zemljišč izbrana varianta z rombom, pri katerem poseg v bližnja zemljišča zahteva širitev avtocestnega koridorja le v smeri glavne prometnice.

Izvede se s kombinacijo dveh dvopasovnih spiralnih krožišč z zunanjim premerom 50 m v obliki »kosti« (t.i. boneroundabout). Prečni naklon vozišča v krožnem delu krožišča znaša 2,0 %.

V vzhodnem krožišču sta dva dvopasovna uvoza, in sicer iz smeri AC ter iz smeri Ihana ter dva enopasovna izvoza v smeri proti Ihanu in proti Mariboru.

V zahodnem krožišču pa so po en dvopasovni uvoz in izvoz, po en enopasovni uvoz in izvoz ter en pas za desno zavijanje mimo križišča iz smeri Mengša na AC proti Ljubljani.

Med obema krožiščema je povezovalni krak z dvema pasoma proti zahodu in enim pasom proti vzhodu.

Poleg naštetega je pomembno, da je fizično preprečena krožna vožnja v posameznem krožišču, tako da obe delujeta kot eno veliko, toda stisnjeno krožišče v obliki »kosti«. Taka oblika omogoča ustrezno prepustnost in visoko raven prometne varnosti.

Krožišči sta z avtocesto povezani preko krakov A (iz smeri Maribora), B (v smeri proti Ljubljani), C (iz smeri Ljubljane) in D (v smeri proti Mariboru). Projektna hitrost na krakih je 50 km/h. Širina krakov, ki so enopasovni, je 6,00 m (vozni pas 5,00 m in robna pasova 2x0,50 m). Širina krakov, ki so dvopasovni, pa je prilagojena širini vozišča na območju uvoza v krožišče z delineatorjem: vozna pasova 3,75 m in robna pasova 0,50 m preideta v vozna pasova 3,50 m, z obojestranskim robnim pasom 0,25 in delineatorjem širine 0,30 m. Največji vzdolžni nagibi so na krakih A in C, in sicer 6,0%. Na vseh štirih krakih so konkavne vertikalne zaokrožitve R800 in konveksne R1000. Dolžine pospeševalnih in zaviralnih pasov so dolžine 250 m.

### **Križišče pri čistilni napravi**

Križišče pri čistilni napravi približno 100 m pred mostom čez Kamniško Bistrico omogoča navezavo deviacije lokalne poti in Centralne čistilna naprave Domžale.

Na vzhodnem in zahodnem kraku križišča, ki predstavljata navezovalno cesto med avtocestnim priključkom Študa in Breznikovo cesto v Ihanu, je načrtovan pas za zavijanje levo v dolžini 40 m. Na severnem kraku in na južnem kraku ni predvidenih dodatnih pasov za zavijanje.

V bližini križišča pri čistilni napravi pred prečkanjem Kamniške Bistrice je načrtovana ureditev deviacije dostopne poti dolžine 50 m, katere del poteka v podvozu pod navezovalno cesto. Podvoz je dolžine 12 m in širine 7 m.

### **Križišča pri predvideni gospodarski coni**

V območju gospodarske cone so predvidna tri križišča na povezovalni cesti. Na zahodnem robu cone je polno štirikrako križišče z dodatnimi pasovi za levo zavijanje. Na sredini cone je prav tako polno štirikrako križišče z dodatnimi pasovi za levo zavijanje. Tretja navezava je v vzhodnem delu cone, kjer desno – desni priključek vodi na bencinski servis in z njega nazaj na povezovalno cesto v smeri zahoda (Štude).

V območju cone se povezovalna cesta uredi tako, da ima poleg dvosmernega vozišča in levih zavijalnih pasov predvidene še obojestranske vmesne zelenice z drevoredi, kolesarske steze in hodnike za pešce. Kolesarske in peš površine se pričnejo na zahodnem robu cone in se končajo v krožišču na Breznikovi ulici.

### **Križišče z Breznikovo cesto**

Križišče z Breznikovo cesto je predvideno kot enopasovno krožišče z zunanjim premerom 34 m.

Prečni naklon vozišča v krožnem delu krožišča znaša 2,0 %. Središče krožišča je postavljeno nekoliko ekscentrično glede na obstoječo os Breznikove ceste, s čimer se nekoliko zmanjšajo posegi na kmetijska zemljišča vzhodno od Breznikove ceste.

Celotno območje krožišča se opremi s kolesarskimi stezami in hodniki, ki se nadaljujejo ob povezovalni cesti skozi gospodarsko cono.

V priključku na obstoječo cesto v Ihanu je treba zaradi ureditve križišča rekonstruirati 94 m Breznikove ceste.

### **Deviacije**

Med križiščem s Študljansko cesto in avtocestnim priključkom Študa je potrebno urediti dve deviaciji poljskih poti, in sicer na severni strani v dolžini 60 m, na južni strani pa v dolžini 335 m.

Ob kraku A avtocestnega priključka je bo potrebno deviiirati poljsko pot v dolžini 70 m. Ob kraku A in B bo potrebno urediti deviacijo poljske poti v dolžini 340 m. Omenjena deviacija poteka tudi v podvozu pod navezovalno cesto. Podvoz je dolžine 18 m in širine 5 m. Od zaključka kraka B avtocestnega priključka Študa v smeri proti Ljubljani je potrebna še 190 m deviacija poljske poti, ki poteka vzporedno z AC A1.

Prekinjeno obstoječo lokalno pot vzdolž vzhodnega roba avtocestnega koridorja bo nadomestila deviacija dolžine 370 m, ki bo potekala v razširjenem podvozu pod navezovalno cesto. Objekt predstavlja tudi prepust za regulacijo Mlinščice. Gre za škatlasti prepust dolžine 24 m in širine 13,8 m z vmesno steno, ki se nadaljuje na obeh straneh nadaljuje v zid dolžine 80 m, ki preprečuje zdrse vozil v niveletno 2 m nižjo regulacijo Mlinščice.

Ob trasi navezovalne ceste med priključkom Študa in Kamniško Bistrico je na južni strani potrebna deviacija poljske poti v dolžini 280 m. V neposredni bližini Kamniške Bistrice se nahaja še deviacija dostopne poti v dolžini 50 m, ki je namenjena predvsem uporabi CČN Domžale. Med Kamniško

Bistrice in Breznikovo cesto v Ihanu, se na južni strani navezovalne ceste nahaja še ena deviacija poljske poti v dolžini 320 m.

### **Površine za pešce in kolesarje**

Vodenje kolesarjev in pešce se uredi vzdolž predvidene lokalne ceste po severnem robu do prečkanja regulacije Mlinščice. Predvideni avtocestni priključek s krožnimi križišči s spiralnim potekom za vodenje peš in kolesarskega prometa tako iz vidika varnosti kot tudi pretočnosti motornega prometa ni primeren, zato se površine za kolesarje in pešce usmeri proti severu na predvideno deviacijo poljske poti ter do obstoječega nadvoza čez avtocesto (Študijanska cesta), ki je namenjen izključno lokalnemu prometu. Nadvoz ima urejen hodnik za pešce, kolesarje se vodi po vozišču v mešanem prometu oziroma z izrisom pomožnih kolesarskih pasov, skladno s pravilnikom o projektiranju kolesarskih površin.

### **Objekti, zidovi, protihrupne ograje**

Z nadvozom dolžine 71,50 m in širine 17,30 m bo nova cestna povezava prečkala avtocesto na območju novega AC priključka Študa. Na tem območju bo potrebno zgraditi še dva škatlasta prepusta širine 7 m in dolžine 18 m in 25 m na kanalu Mlinščice. Dodatno je potrebno na reguliranem delu Mlinščice zgraditi še škatlasti prepust širine 7,6 m in dolžine 7,3 m, za potek vodotoka pot deviacijo dostopne ceste in širši prepust širine 13,8 m in dolžine 24 m za potek Mlinščice in deviacije dostopne ceste pod navezovalno cesto. Omenjena deviacija in regulacija Mlinščice sta zaradi višinske razlike, ki znaša do maksimalno 2,0 m, razmejena s podpornim zidom dolžine 80 m in višine 2,0 m. Severno od predvidenega avtocestnega priključka je obstoječi nadvoz Študa. Po podatkih iz geodetskega načrta »Nadvoz čez AC A1, Domžale-Šentjakob (Študijanska cesta) (Geodetika, geodetske storitve, Ljubljana, februar 2015) je leva podpora tega nadvoza od obstoječega roba ceste odmaknjena 6,00 m in desna podpora 6,60 m. Širitev AC A1 Šentilj-Srmin bo na tem odseku torej mogoča brez dodatnih ukrepov na samem nadvozu, bo pa potrebno predvideti varovalne ograje z ustreznim nivojem zadrževanja, ki bodo preprečevale nalet v podporni steber nadvoza.

Na desni strani se nahaja tudi protihrupna ograja, ki je od obstoječega roba ceste odmaknjena 0,90 m in jo bo potrebno prestaviti na dolžini približno 400 m. Kamniško Bistrice bo nova cestna povezava prečkala z mostom dolžine 90 m in širine 11,50 m. Dodatno se na poteku navezovalne ceste nahajata še dva podvoza. Prvi širine 5,0 m in dolžine 18,0 m ter drugi širine 7,0 m in dolžine 12,0 m. Na območju med križiščem pri predvideni poslovni coni in križiščem na Breznikovi cesti, se na poteku navezovalne ceste nahajata še dva inundacijska objekta. Oba sta širine 4,0 m, dolžini pa znašata 9,50 m in 12,50 m.

Poleg že naštetih objektov je potrebno izvesti tudi tri cevne prepuste v skupni dolžini 60 m.

### **Regulacije**

Pri Študi bo potrebno zaradi ureditve avtocestnega priključka urediti 200 m dolgo regulacijo struge Mlinščice.

Preurediti bo potrebno še sistem odvodnje avtoceste. Obstoječe odvodnjavanje je urejeno z jarkom, ki poteka po vzhodni strani avtoceste in je prekinjen na območju Mlinščice, kjer je lociran zemeljski zadrževalni bazen. Na območju severno od Mlinščice se bo omenjeni jarek deloma prestavil in deloma preuredil v cevni kanal, ki se bo navezal na nov (prestavljen) zemeljski zadrževalnik na vzhodni strani kraka D priključka Študa. Na južni strani Mlinščice se jarek prestavi na dolžini 330 m, zgradijo pa se še trije cevni prepusti v dolžini 25 m (na območju nadvoza čez avtocesto), 20 m (na območju kraka C) in 15 m (na območju kraka D).

### **3.2.2. Gospodarska cona**

Na vzhodnem delu območja obdelave se nahaja degradirano območje nekdanje farme Ihan. Usmeritve poselitve, urejanje naselij in urbanistično načrtovanje in oblikovanje v strateškem delu OPN Občine Domžale določajo, da se mora občina glede na visoko stopnjo urbaniziranosti posebno pozornost posvetiti prestrukturiranju in revitalizaciji degradiranih površin. Degradirana ter neizkoriščena območja predstavljajo veliko prostorsko možnost za vzpostavitev ključnih programskih jeder. Zato je ključnega pomena prenova obstoječega degradiranega območja zapuščene farme Ihan v sodobno gospodarsko cono. Hkrati pa je ključnega pomena za delovanje gospodarske cone in ustrezní razvoj okoliških naselij prometna navezava neposredno na predviden avtocestni priključek Študa.

Površina območja gospodarske cone zajema cca. 127.000 m<sup>2</sup> površin, območje na severni strani prečka povezovalna cesta AC priključek Študa – Ihan.

Investitorji Prigo nepremičnine, d.o.o., Klemen transport - Klemen Piškur s.p., Seršen transport, d.o.o. (v nadaljevanju: konzorcij investitorjev) načrtujejo gradnjo moderne gospodarske cone, ki bo vsebovala objekte večjega in manjšega merila namenjene različnim možnostim uporabe. Ponujala bo možnost razvoja logistike, poslovne dejavnosti, manjše proizvodne obrate, obrti, trgovine, bencinskega servisa in ostalih spremljajočih dejavnosti s pripadajočimi parkirnimi mesti za tovorna in osebna motorna vozila, z ureditvijo zelenih površin ter prometno navezavo na obstoječe in načrtovano javno prometno omrežje.



Slika 6: Variantna rešitev urbanistične zasnove gospodarske cone Ihan; vir: IDZ, Luz, d.d.



Klemen Transport, Klemen Piškur s.p. kot investitor namerava zgraditi gospodarski center, s katerim bi lahko na enem mestu nudil popolno storitev za potrebe tako domačih kot tudi tujih poslovnih partnerjev. Načrtuje se 165 novih delovnih mest. Investicija zajema izgradnjo najmodernejšega visoko regalnega skladišča s pripadajočimi manipulativnimi in parkirnimi površinami. V okviru investicije je predviden tudi lasten bencinski servis in avtopralnica za osebna ter tovorna vozila, ki bo na tem področju zapolnil vrzel in pripomogel k večji učinkovitosti samega logističnega centra Ihan.

Prigo d.o.o. kot investitor namerava zgraditi poslovni kompleks znotraj katerega bi se primarno izvajali trgovinska dejavnost, tehnični pregledi s servisom vozil ter celovit logistični center, poleg tega pa bi načrtovani poslovni kompleks zajemal tudi proizvodni obrat za obnovo in razgradnjo pnevmatik, ki v celoti sledi zelenemu principu Reduce – Reuse – Recycle. Skupno se v okviru načrtovane investicije pričakuje vsaj 150 novih delovnih mest. Investitor želi vse naštetе dejavnosti izvajati na visokem strokovnem nivoju z uporabo najsodobnejše tehnologije, zaradi česar namerava v okviru trgovinske dejavnosti nuditi najkvalitetnejše originalne in ekvivalentne nadomestne dele za tovorna vozila. V skladu z visokimi standardi ter z uporabo kakovostne opreme, specialnih orodij ter nenehnim izobraževanjem zaposlenih želi strankam hkrati ponuditi tudi najboljšo servisno storitev, vse to na način, da v največji možni meri prispeva k varovanju okolja ob hkratnem prihranku naravnih virov in denarja. Prav tako pa želi investitor z vzpostavitvijo sodobnega logističnega centra svojim strankam ponuditi rešitve za celo paleto logističnih izzivov na enem mestu.

Seršen transport d.o.o. kot investitor namerava zgraditi poslovni objekt s parkiriščem. Načrtuje se 35 novih delovnih mest. Investicija v nov center bo pripomogla k zagotavljanju primernih in potrebnih kapacitet, ki jih podjetje ob svojem povečanem obsegu poslovanja potrebuje, pri čemer se bo s svojo dejavnostjo lahko sinergijsko povezal v celotni gospodarski center vseh treh investorjev, ki bodo s svojimi dejavnostmi komplementarni ter na ta način učinkovitejši ter racionalnejši pri svojem poslovanju.

### **3.2.3. Dom krajanov Študa**

Na območju EUP DŽ-166 in DŽ-177 je bil zgrajen Dom krajanov Študa, ki je namenjen javnemu lokalnemu interesu. V njem ima prostore gasilsko društvo, poleg tega so v objektu tudi dvorana ter prostori za delovanje krajevne skupnosti.

Z LN so bile v tem delu predvidene prometne površine, ki pa skladno s predlagano preureditvijo AC priključka Študa omogočajo na tem mestu drugačne ureditve z drugačnimi vsebinami.

Ob Domu krajanov na zemljiščih s parc. št. 529/75 in 529/77, obe k. o. Študa, je predvidena ureditev večnamenske ploščadi, ki bi služila Domu in okoliškim prebivalcem.

Vlada Republike Slovenije je sprejela sklep, s katerim daje Občini Domžale soglasje za načrtovanje prostorskih ureditev lokalnega pomena v območju Lokacijskega načrta za avtocesto na odseku Blagovica—Šentjakob.

### 3.3. Ocena pomena naložbe za Občino Domžale in ožji prostor, v katerega se naložba umešča

Načrtovana ureditev priključka Študa izvoza iz avtoceste, povezovalna cesta ter nova gospodarska cona so primarnega pomena za občino Domžale, saj bi s tem v največji možni meri pripomogli k zmanjšanju obremenitve s prometom po lokalnih cestah kot tudi pri izboljšanju okolja. Hkrati bi tudi omogočili k funkcionalnosti načrtovane gospodarske cone ter s tem pripomogli k sanaciji degradiranega območja.

Ureditev večnamenske ploščadi ob Domu krajanov Študa bo dodatno pripomoglo k dogajanju v kraju.

### 3.4. Predvideni čas začetka in zaključka investicije (izgradnje objektov)

Predvideni čas za izdelavo in uveljavitev OPPN PUSP je 1,5 – 2 leti. Okvirni rok za izdelavo projektne dokumentacije in pridobitev gradbenega dovoljenja je 1 – 1,5 leta ter predviden čas za gradnjo je 1 – 2 leti.

### 3.5. Ocena investicije z opredeljeno delitvijo glede na pristojnost

Investitor prostorskega akta ter vseh potrebnih strokovnih podlag za OPPN PUSP je Občina Domžale.

Investicija za podrobnejše načrtovanje, pridobivanje zemljišč, gradnja in vzdrževanje (upravljanje) je v nadaljevanju v pristojnosti vsakega posameznega deležnika glede na delitev investicije po posameznem sklopu ureditev.

PRIKLJUČEK ŠTUDA Z NAVEZAVO DO IHANA		REKAPITULACIJA			
		SKLOP 1a Pristojnost DARS d.d.	SKLOP 1b Pristojnost Direkcija za infrastrukturo	SKLOP 2 Pristojnost Občina Domžale	SKUPAJ
		AC priključek Študa (4 rampe in 2 krožišči) in navezovalna cesta do Savske ceste (R3-644)	Krožišče na Savski cesti (R3-644)	Navezovalna cesta med AC priključkom Študa in Breznikovo cesto v Ihanu	
		v EUR (z DDV)	v EUR (z DDV)	v EUR (z DDV)	v EUR (z DDV)
A	SKUPAJ TRASA	3.713.843,72	1.006.764,86	2.707.597,85	6.421.441,57
B	SKUPAJ OBJEKTI	2.694.065,00	0,00	2.275.788,00	4.969.853,00
C	SKUPAJ OSTALO	1.520.049,71	412.061,67	860.700,48	2.380.750,19
E	SKUPAJ GRADBENI STROŠKI	7.927.958,43	1.418.826,53	5.844.086,33	13.772.044,76

F	SKUPAJ ODKUPI	104.453,02	28.315,58	448.706,72	553.159,74
G	PROJEKтна DOKUMENTACIJA	294.135,79	79.735,61	233.763,45	527.899,25
H	RAZISKAVE IN NADZOR	220.601,84	59.801,70	175.322,59	395.924,43
I	NEPREDVIDENI STROŠKI	1.195.887,82	324.186,46	1.005.281,86	2.201.169,68
J	<b>SKUPAJ INVESTICIJSKA VREDNOST</b>	<b>9.743.036,91</b>	<b>1.910.865,88</b>	<b>7.707.160,96</b>	<b>19.361.063,75</b>

K	INFLACIJA (24,7%)	2.406.530,12	471.983,87	1.903.668,76	4.782.182,75
L	<b>SKUPAJ INVESTICIJSKA VREDNOST (z inflacijo)</b>	<b>12.149.567,02</b>	<b>2.382.849,75</b>	<b>9.610.829,72</b>	<b>24.143.246,49</b>

<b>GOSPODARSKA CONA</b> Pristojnost pravne osebe		v EUR (z DDV)		
<b>Objekti</b>			<b>70.000.000,00</b>	
<b>Prometna ureditev</b>	m <sup>2</sup>	cena/m <sup>2</sup>		
območje C2	3.490	120,00	418.800,00	
območje C3	770	120,00	92.400,00	
območje C4	1.550	120,00	186.000,00	
<b>SKUPAJ</b>			<b>697.200,00</b>	
<b>SKUPAJ</b>			<b>70. 697.200,00</b>	

<b>DOM KRAJANOV ŠTUDA</b> Pristojnost Občina Domžale		v EUR (z DDV)		
Površine za športne aktivnosti krajanov			<b>180.000,00</b>	

Pred sprejemom OPPN PUSP mora Občina Domžale izdelati in na DARS ter DRSI dostaviti investicijski del dokumentacije skladno z Uredbo o enotni metodologiji za pripravo in obravnavo investicijske dokumentacije na področju javnih financ (Uradni list RS, št. 60/06, 54/10 in 27/16) in Uredbo o metodologiji priprave in obravnave investicijske dokumentacije na področju državnih cest in javne železniške infrastrukture (Uradni list RS, št. 5/17). Dokumentacija mora biti pred sprejemom OPPN PUSP potrjena skladno z uredbo.

## 1. LASTNIŠTVO ZEMLJIŠČ

Analiza lastništva za območje OPPN PUSP je predstavljena po podatkih Zemljiške knjige, pridobljenih dne 27. 09. 2023 in podatkih Geodetske uprave RS (september 2023).

Seznam parcel predlaganega posega PUSP OPPN iz zemljiško katastrskega načrta z dne 29. 10. 2023 razvrščene v katastrsko občino:

### - K.O. 1964 Ihan

Številke parcel oziroma dela parcel: 230/1, 230/2, 230/3, 230/4, 231/1, 231/3, 231/8, 231/9, 231/10, 231/11, 246/5, 246/8, 254/4, 254/5, 254/6, 254/7, 254/12, 254/33, 268/1, 268/7, 268/9, 268/11, 268/12, 268/13, 268/14, 268/15, 268/26, 278/2, 278/4, 278/5, 279/19, 280/1, 280/2, 280/3, 280/4, 280/7, 280/9, 280/10, 280/13, 299/1, 299/2, 299/3, 300, 303, 559/4, 559/5, 559/24, 559/33, 561/19, 561/20, 561/21, 569/6, 585.

### - K.O. 1963 Študa:

Številke parcel oziroma deli parcel: 55/1, 55/2, 56, 91/2, 92/2, 93/3, 93/5, 93/6, 101/5, 102/5, 153/6, 154/3, 162/1, 163, 166/2, 166/8, 166/10, 166/14, 167/1, 167/2, 167/3, 167/4, 167/5, 167/7, 169/5, 169/6, 170/1, 170/4, 175/8, 183/27, 183/28, 183/29, 183/30, 183/31, 183/32, 183/33, 183/34, 183/35, 183/36, 183/59, 183/67, 183/69, 186/1, 186/2, 187/20, 187/21, 187/24, 187/26, 187/29, 187/30, 187/31, 187/32, 187/33, 187/34, 187/35, 187/36, 187/38, 187/42, 187/43, 187/44, 187/45, 187/46, 187/48, 187/91, 187/93, 187/94, 187/95, 187/96, 187/97, 187/98, 187/100, 187/103, 187/104, 187/105, 187/106, 290, 291, 292, 293, 294, 295, 296, 297, 298, 299, 302/1, 303/10, 304, 309, 310, 311, 312/1, 312/2, 313, 332, 333, 334/1, 334/2, 335/1, 335/2, 336/1, 336/2, 337, 338/1, 338/2, 339, 340, 341, 342, 343/1, 348/1, 413, 414/1, 414/2, 417/1, 417/2, 418/1, 418/2, 419/1, 419/2, 420/1, 420/2, 421/1, 421/2, 422/1, 422/2, 423/1, 423/3, 423/4, 423/5, 423/6, 423/7, 423/8, 423/9, 423/10, 426/1, 426/2, 427/1, 427/2, 428/1, 428/2, 430/1, 430/2, 484, 497/1, 497/5, 497/15, 497/16, 498/3, 499, 500, 516/3, 516/4, 516/5, 518/4, 519/3, 519/4, 522/1, 522/11, 523/1, 523/5, 524, 528/2, 528/8, 529/48, 529/49, 529/50, 529/51, 529/52, 529/53, 529/54, 529/55, 529/56, 529/57, 529/58, 529/59, 529/60, 529/61, 529/62, 529/63, 529/64, 529/65, 529/68, 529/72, 529/74, 529/75, 529/76, 529/77, 529/78, 529/79, 529/80, 529/81, 529/82, 529/84, 529/85, 529/86, 529/89, 529/90, 529/91, 529/92, 529/93, 529/94, 529/95, 529/96, 529/97, 529/98, 529/99, 529/101, 529/103, 529/104, 529/107, 529/108, 529/109, 529/110, 529/111, 529/112, 529/113, 529/114, 529/115, 529/116, 529/118, 529/121, 529/128, 529/150, 529/153, 529/154, 529/157, 529/161, 529/167, 529/176, 529/197, 529/198, 529/200, 529/206, 529/207, 529/216, 529/246, 529/249, 529/251, 529/255, 529/256, 529/257, 529/259, 529/260, 529/262, 529/263, 529/264, 529/265, 529/266, 529/267, 529/268, 529/269, 529/270, 529/271, 529/272, 529/273, 529/274, 529/275, 529/276, 529/277, 529/278, 529/279, 529/280, 529/281, 529/282, 529/283, 529/284, 529/285, 529/286, 529/287, 529/288, 529/289, 529/290, 529/291, 529/292, 529/293, 529/294, 529/295, 529/296, 529/297, 529/298, 529/299, 529/300, 529/301, 529/302, 529/303, 529/304, 529/305, 529/306, 529/307, 529/308, 529/309, 529/310, 529/311, 529/312, 529/313, 529/314, 529/315, 529/316, 529/317, 529/342, 529/343, 529/344, 529/345, 529/346, 529/347, 529/367, 529/368, 529/369, 529/370, 529/376, 529/380, 529/381, 529/382, 529/385, 529/386, 529/387, 529/388, 529/389, 529/390, 529/391, 529/392, 529/393, 529/394, 529/395, 529/396, 529/397, 529/398, 530/15, 530/18, 530/20, 530/21, 530/22, 530/24, 530/25, 530/26, 530/27, 530/28, 530/29, 530/30, 530/31, 530/32, 530/37, 530/38, 530/62, 530/63, 530/64, 530/65, 530/69, 530/70, 530/71, 530/78, 530/79, 531/5, 531/6, 531/7, 531/8, 531/9, 531/10, 531/11, 531/14.

### 1.1. Lastništvo zemljišč na območju ceste

Zap. št.	K.O.	K.O. ime	Parcela	Lastniki
1	1963	ŠTUDA	55/1	Fizična oseba
2	1963	ŠTUDA	55/2	Fizična oseba
3	1963	ŠTUDA	56	Fizična oseba
4	1963	ŠTUDA	91/2	Fizična oseba
5	1963	ŠTUDA	92/2	Fizična oseba
6	1963	ŠTUDA	93/3	REPUBLIKA SLOVENIJA, Gregorčičeva ulica 20, 1000 Ljubljana Začasni upravljalac: DARS, d.d., Ulica XIV. divizije 4, 3000 Celje
7	1963	ŠTUDA	93/5	REPUBLIKA SLOVENIJA, Gregorčičeva ulica 20, 1000 Ljubljana Začasni upravljalac: DARS, d.d., Ulica XIV. divizije 4, 3000 Celje
8	1963	ŠTUDA	93/6	REPUBLIKA SLOVENIJA, Gregorčičeva ulica 20, 1000 Ljubljana Začasni upravljalac: DARS, d.d., Ulica XIV. divizije 4, 3000 Celje
9	1963	ŠTUDA	101/5	REPUBLIKA SLOVENIJA, Gregorčičeva ulica 20, 1000 Ljubljana Začasni upravljalac: DARS, d.d., Ulica XIV. divizije 4, 3000 Celje
10	1963	ŠTUDA	102/5	REPUBLIKA SLOVENIJA, Gregorčičeva ulica 20, 1000 Ljubljana Začasni upravljalac: DARS, d.d., Ulica XIV. divizije 4, 3000 Celje
11	1963	ŠTUDA	153/6	REPUBLIKA SLOVENIJA, Gregorčičeva ulica 20, 1000 Ljubljana Začasni upravljalac: DARS, d.d., Ulica XIV. divizije 4, 3000 Celje
12	1963	ŠTUDA	154/3	REPUBLIKA SLOVENIJA, Gregorčičeva ulica 20, 1000 Ljubljana Začasni upravljalac: DARS, d.d., Ulica XIV. divizije 4, 3000 Celje
13	1963	ŠTUDA	162/1	Fizična oseba
14	1963	ŠTUDA	163	Fizična oseba
15	1963	ŠTUDA	166/2	OBČINA DOMŽALE, Ljubljanska cesta 69, 1230 Domžale
16	1963	ŠTUDA	166/8	OBČINA DOMŽALE, Ljubljanska cesta 69, 1230 Domžale
17	1963	ŠTUDA	166/10	OBČINA DOMŽALE, Ljubljanska cesta 69, 1230 Domžale
18	1963	ŠTUDA	166/14	OBČINA DOMŽALE, Ljubljanska cesta 69, 1230 Domžale
19	1963	ŠTUDA	167/1	Fizična oseba
20	1963	ŠTUDA	167/2	Fizična oseba
21	1963	ŠTUDA	167/3	Fizična oseba
22	1963	ŠTUDA	167/4	Fizična oseba
23	1963	ŠTUDA	167/5	Fizična oseba
24	1963	ŠTUDA	167/7	Fizična oseba
25	1963	ŠTUDA	169/5	Fizična oseba
26	1963	ŠTUDA	169/6	OBČINA CERKLJE NA GORENJSKEM, Trg Davorina Jenka 13, 4207 Cerklje na Gorenjskem OBČINA DOMŽALE, Ljubljanska cesta 69, 1230 Domžale OBČINA KAMNIK, Glavni trg 24, 1241 Kamnik OBČINA KOMENDA, Zajčeva cesta 23, 1218 Komenda OBČINA MENGEŠ, Slovenska cesta 30, 1234 Mengeš OBČINA TRZIN, Mengeška cesta 22, 1236 Trzin
27	1963	ŠTUDA	170/1	OBČINA CERKLJE NA GORENJSKEM, Trg Davorina Jenka 13, 4207 Cerklje na Gorenjskem OBČINA DOMŽALE, Ljubljanska cesta 69, 1230 Domžale OBČINA KAMNIK, Glavni trg 24, 1241 Kamnik OBČINA KOMENDA, Zajčeva cesta 23, 1218 Komenda OBČINA MENGEŠ, Slovenska cesta 30, 1234 Mengeš OBČINA TRZIN, Mengeška cesta 22, 1236 Trzin
28	1963	ŠTUDA	170/4	OBČINA CERKLJE NA GORENJSKEM, Trg Davorina Jenka 13, 4207 Cerklje na Gorenjskem OBČINA DOMŽALE, Ljubljanska cesta 69, 1230 Domžale OBČINA KAMNIK, Glavni trg 24, 1241 Kamnik OBČINA KOMENDA, Zajčeva cesta 23, 1218 Komenda OBČINA MENGEŠ, Slovenska cesta 30, 1234 Mengeš OBČINA TRZIN, Mengeška cesta 22, 1236 Trzin
29	1963	ŠTUDA	175/8	OBČINA CERKLJE NA GORENJSKEM, Trg Davorina Jenka 13, 4207 Cerklje na Gorenjskem OBČINA DOMŽALE, Ljubljanska cesta 69, 1230 Domžale OBČINA KAMNIK, Glavni trg 24, 1241 Kamnik OBČINA KOMENDA, Zajčeva cesta 23, 1218 Komenda OBČINA MENGEŠ, Slovenska cesta 30, 1234 Mengeš OBČINA TRZIN, Mengeška cesta 22, 1236 Trzin
30	1963	ŠTUDA	183/27	Fizična oseba
31	1963	ŠTUDA	183/28	Fizična oseba
32	1963	ŠTUDA	183/29	Fizična oseba
33	1963	ŠTUDA	183/30	Fizična oseba



34	1963	ŠTUDA	183/31	Fizična oseba
35	1963	ŠTUDA	183/32	Fizična oseba
36	1963	ŠTUDA	183/33	REPUBLIKA SLOVENIJA, Gregorčičeva ulica 20, 1000 Ljubljana Začasni upravljalec: SKLAD KMETIJSKIH ZEMLJIŠČ IN GOZDOV REPUBLIKE SLOVENIJE, Dunajska cesta 58, 1000 Ljubljana
37	1963	ŠTUDA	183/34	Fizična oseba
38	1963	ŠTUDA	183/35	Fizična oseba
39	1963	ŠTUDA	183/36	REPUBLIKA SLOVENIJA, Gregorčičeva ulica 20, 1000 Ljubljana Začasni upravljalec: DARS, d.d., Ulica XIV. divizije 4, 3000 Celje
40	1963	ŠTUDA	183/59	REPUBLIKA SLOVENIJA, Gregorčičeva ulica 20, 1000 Ljubljana Začasni upravljalec: DARS, d.d., Ulica XIV. divizije 4, 3000 Celje
41	1963	ŠTUDA	183/67	REPUBLIKA SLOVENIJA, Gregorčičeva ulica 20, 1000 Ljubljana Začasni upravljalec: DARS, d.d., Ulica XIV. divizije 4, 3000 Celje
42	1963	ŠTUDA	183/69	OBČINA DOMŽALE, Ljubljanska cesta 69, 1230 Domžale
42	1963	ŠTUDA	186/1	OBČINA DOMŽALE, Ljubljanska cesta 69, 1230 Domžale
43	1963	ŠTUDA	186/2	OBČINA DOMŽALE, Ljubljanska cesta 69, 1230 Domžale
44	1963	ŠTUDA	187/20	Fizična oseba
45	1963	ŠTUDA	187/21	Fizična oseba
46	1963	ŠTUDA	187/24	Fizična oseba
47	1963	ŠTUDA	187/26	Fizična oseba
48	1963	ŠTUDA	187/29	Fizična oseba
49	1963	ŠTUDA	187/30	Fizična oseba
50	1963	ŠTUDA	187/31	Fizična oseba
51	1963	ŠTUDA	187/32	Fizična oseba
52	1963	ŠTUDA	187/33	Fizična oseba
53	1963	ŠTUDA	187/34	Fizična oseba
54	1963	ŠTUDA	187/35	Fizična oseba
55	1963	ŠTUDA	187/36	Fizična oseba
56	1963	ŠTUDA	187/38	Fizična oseba
57	1963	ŠTUDA	187/42	OBČINA DOMŽALE, Ljubljanska cesta 69, 1230 Domžale
57	1963	ŠTUDA	187/43	Fizična oseba
58	1963	ŠTUDA	187/44	REPUBLIKA SLOVENIJA, Gregorčičeva ulica 20, 1000 Ljubljana Začasni upravljalec: DARS, d.d., Ulica XIV. divizije 4, 3000 Celje
59	1963	ŠTUDA	187/45	Fizična oseba
60	1963	ŠTUDA	187/46	Fizična oseba
61	1963	ŠTUDA	187/48	REPUBLIKA SLOVENIJA, Gregorčičeva ulica 20, 1000 Ljubljana Začasni upravljalec: DARS, d.d., Ulica XIV. divizije 4, 3000 Celje Začasni upravljalec: SKLAD KMETIJSKIH ZEMLJIŠČ IN GOZDOV REPUBLIKE SLOVENIJE, Dunajska cesta 58, 1000 Ljubljana
62	1963	ŠTUDA	187/91	Fizična oseba
63	1963	ŠTUDA	187/93	Fizična oseba
64	1963	ŠTUDA	187/94	Fizična oseba
65	1963	ŠTUDA	187/95	Fizična oseba
66	1963	ŠTUDA	187/96	REPUBLIKA SLOVENIJA, Gregorčičeva ulica 20, 1000 Ljubljana Začasni upravljalec: DARS, d.d., Ulica XIV. divizije 4, 3000 Celje
67	1963	ŠTUDA	187/97	Fizična oseba
68	1963	ŠTUDA	187/98	REPUBLIKA SLOVENIJA, Gregorčičeva ulica 20, 1000 Ljubljana Začasni upravljalec: DARS, d.d., Ulica XIV. divizije 4, 3000 Celje
69	1963	ŠTUDA	187/100	Fizična oseba
70	1963	ŠTUDA	187/103	Fizična oseba
71	1963	ŠTUDA	187/104	REPUBLIKA SLOVENIJA, Gregorčičeva ulica 20, 1000 Ljubljana Začasni upravljalec: DARS, d.d., Ulica XIV. divizije 4, 3000 Celje
72	1963	ŠTUDA	187/105	Fizična oseba
73	1963	ŠTUDA	187/106	REPUBLIKA SLOVENIJA, Gregorčičeva ulica 20, 1000 Ljubljana Začasni upravljalec: DARS, d.d., Ulica XIV. divizije 4, 3000 Celje
74	1963	ŠTUDA	290	Fizična oseba
75	1963	ŠTUDA	291	Fizična oseba
76	1963	ŠTUDA	292	Fizična oseba
77	1963	ŠTUDA	293	Fizična oseba
78	1963	ŠTUDA	294	Fizična oseba

79	1963	ŠTUDA	295	Fizična oseba
80	1963	ŠTUDA	296	Fizična oseba
81	1963	ŠTUDA	297	Fizična oseba
82	1963	ŠTUDA	298	Fizična oseba
83	1963	ŠTUDA	299	Fizična oseba
84	1963	ŠTUDA	302/1	Fizična oseba
85	1963	ŠTUDA	303/10	Fizična oseba
86	1963	ŠTUDA	304	Fizična oseba
87	1963	ŠTUDA	309	Fizična oseba
88	1963	ŠTUDA	310	Fizična oseba
89	1963	ŠTUDA	311	Fizična oseba
90	1963	ŠTUDA	312/1	Fizična oseba
91	1963	ŠTUDA	312/2	Fizična oseba
92	1963	ŠTUDA	313	Fizična oseba
93	1963	ŠTUDA	332	Fizična oseba
94	1963	ŠTUDA	333	Fizična oseba
95	1963	ŠTUDA	334/1	Fizična oseba
96	1963	ŠTUDA	334/2	Fizična oseba
97	1963	ŠTUDA	335/1	Fizična oseba
98	1963	ŠTUDA	335/2	Fizična oseba
99	1963	ŠTUDA	336/1	Fizična oseba
100	1963	ŠTUDA	336/2	Fizična oseba
101	1963	ŠTUDA	337	Fizična oseba
102	1963	ŠTUDA	338/1	Fizična oseba
103	1963	ŠTUDA	338/2	Fizična oseba
104	1963	ŠTUDA	339	Fizična oseba
105	1963	ŠTUDA	340	Fizična oseba
106	1963	ŠTUDA	341	Fizična oseba
107	1963	ŠTUDA	342	Fizična oseba
108	1963	ŠTUDA	343/1	Fizična oseba
109	1963	ŠTUDA	348/1	Fizična oseba
110	1963	ŠTUDA	413	Fizična oseba
111	1963	ŠTUDA	414/1	REPUBLIKA SLOVENIJA, Gregorčičeva ulica 20, 1000 Ljubljana Začasni upravljaec: SKLAD KMETIJSKIH ZEMLJIŠČ IN GOZDOV REPUBLIKE SLOVENIJE, Dunajska cesta 58, 1000 Ljubljana
112	1963	ŠTUDA	414/2	REPUBLIKA SLOVENIJA, Gregorčičeva ulica 20, 1000 Ljubljana Začasni upravljaec: MINISTRSTVO ZA INFRASTRUKTURO, DIREKCIJA REPUBLIKE SLOVENIJE, Hajdrihova ulica 2A, 1000 Ljubljana
113	1963	ŠTUDA	417/1	REPUBLIKA SLOVENIJA, Gregorčičeva ulica 20, 1000 Ljubljana Začasni upravljaec: SKLAD KMETIJSKIH ZEMLJIŠČ IN GOZDOV REPUBLIKE SLOVENIJE, Dunajska cesta 58, 1000 Ljubljana
114	1963	ŠTUDA	417/2	REPUBLIKA SLOVENIJA, Gregorčičeva ulica 20, 1000 Ljubljana Začasni upravljaec: MINISTRSTVO ZA INFRASTRUKTURO, DIREKCIJA REPUBLIKE SLOVENIJE, Hajdrihova ulica 2A, 1000 Ljubljana
115	1963	ŠTUDA	418/1	REPUBLIKA SLOVENIJA, Gregorčičeva ulica 20, 1000 Ljubljana Začasni upravljaec: SKLAD KMETIJSKIH ZEMLJIŠČ IN GOZDOV REPUBLIKE SLOVENIJE, Dunajska cesta 58, 1000 Ljubljana
116	1963	ŠTUDA	418/2	REPUBLIKA SLOVENIJA, Gregorčičeva ulica 20, 1000 Ljubljana Začasni upravljaec: MINISTRSTVO ZA INFRASTRUKTURO, DIREKCIJA REPUBLIKE SLOVENIJE, Hajdrihova ulica 2A, 1000 Ljubljana
117	1963	ŠTUDA	419/1	REPUBLIKA SLOVENIJA, Gregorčičeva ulica 20, 1000 Ljubljana Začasni upravljaec: SKLAD KMETIJSKIH ZEMLJIŠČ IN GOZDOV REPUBLIKE SLOVENIJE, Dunajska cesta 58, 1000 Ljubljana
118	1963	ŠTUDA	419/2	REPUBLIKA SLOVENIJA, Gregorčičeva ulica 20, 1000 Ljubljana Začasni upravljaec: MINISTRSTVO ZA INFRASTRUKTURO, DIREKCIJA REPUBLIKE SLOVENIJE, Hajdrihova ulica 2A, 1000 Ljubljana
119	1963	ŠTUDA	420/1	REPUBLIKA SLOVENIJA, Gregorčičeva ulica 20, 1000 Ljubljana Začasni upravljaec: SKLAD KMETIJSKIH ZEMLJIŠČ IN GOZDOV REPUBLIKE SLOVENIJE, Dunajska cesta 58, 1000 Ljubljana

120	1963	ŠTUDA	420/2	REPUBLIKA SLOVENIJA, Gregorčičeva ulica 20, 1000 Ljubljana Začasni upravljalac: MINISTRSTVO ZA INFRASTRUKTURO, DIREKCIJA REPUBLIKE SLOVENIJE, Hajdrihova ulica 2A, 1000 Ljubljana
121	1963	ŠTUDA	421/1	REPUBLIKA SLOVENIJA, Gregorčičeva ulica 20, 1000 Ljubljana Začasni upravljalac: SKLAD KMETIJSKIH ZEMLJIŠČ IN GOZDOV REPUBLIKE SLOVENIJE, Dunajska cesta 58, 1000 Ljubljana
122	1963	ŠTUDA	421/2	REPUBLIKA SLOVENIJA, Gregorčičeva ulica 20, 1000 Ljubljana Začasni upravljalac: MINISTRSTVO ZA INFRASTRUKTURO, DIREKCIJA REPUBLIKE SLOVENIJE, Hajdrihova ulica 2A, 1000 Ljubljana
123	1963	ŠTUDA	422/1	REPUBLIKA SLOVENIJA, Gregorčičeva ulica 20, 1000 Ljubljana Začasni upravljalac: SKLAD KMETIJSKIH ZEMLJIŠČ IN GOZDOV REPUBLIKE SLOVENIJE, Dunajska cesta 58, 1000 Ljubljana
124	1963	ŠTUDA	422/2	REPUBLIKA SLOVENIJA, Gregorčičeva ulica 20, 1000 Ljubljana Začasni upravljalac: MINISTRSTVO ZA INFRASTRUKTURO, DIREKCIJA REPUBLIKE SLOVENIJE, Hajdrihova ulica 2A, 1000 Ljubljana
125	1963	ŠTUDA	423/1	REPUBLIKA SLOVENIJA, Gregorčičeva ulica 20, 1000 Ljubljana Začasni upravljalac: SKLAD KMETIJSKIH ZEMLJIŠČ IN GOZDOV REPUBLIKE SLOVENIJE, Dunajska cesta 58, 1000 Ljubljana
126	1963	ŠTUDA	423/3	REPUBLIKA SLOVENIJA, Gregorčičeva ulica 20, 1000 Ljubljana Začasni upravljalac: MINISTRSTVO ZA INFRASTRUKTURO, DIREKCIJA REPUBLIKE SLOVENIJE, Hajdrihova ulica 2A, 1000 Ljubljana
127	1963	ŠTUDA	423/4	REPUBLIKA SLOVENIJA, Gregorčičeva ulica 20, 1000 Ljubljana Začasni upravljalac: MINISTRSTVO ZA INFRASTRUKTURO, DIREKCIJA REPUBLIKE SLOVENIJE, Hajdrihova ulica 2A, 1000 Ljubljana
128	1963	ŠTUDA	423/5	Fizična oseba
129	1963	ŠTUDA	423/6	Fizična oseba
130	1963	ŠTUDA	423/7	Fizična oseba
131	1963	ŠTUDA	423/8	Fizična oseba
132	1963	ŠTUDA	423/9	Fizična oseba
133	1963	ŠTUDA	423/10	Fizična oseba
134	1963	ŠTUDA	426/1	Fizična oseba
135	1963	ŠTUDA	426/2	REPUBLIKA SLOVENIJA, Gregorčičeva ulica 20, 1000 Ljubljana Začasni upravljalac: MINISTRSTVO ZA INFRASTRUKTURO, DIREKCIJA REPUBLIKE SLOVENIJE, Hajdrihova ulica 2A, 1000 Ljubljana
136	1963	ŠTUDA	427/1	Fizična oseba
137	1963	ŠTUDA	427/2	REPUBLIKA SLOVENIJA, Gregorčičeva ulica 20, 1000 Ljubljana Začasni upravljalac: MINISTRSTVO ZA INFRASTRUKTURO, DIREKCIJA REPUBLIKE SLOVENIJE, Hajdrihova ulica 2A, 1000 Ljubljana
138	1963	ŠTUDA	428/1	Fizična oseba
139	1963	ŠTUDA	428/2	REPUBLIKA SLOVENIJA, Gregorčičeva ulica 20, 1000 Ljubljana Začasni upravljalac: MINISTRSTVO ZA INFRASTRUKTURO, DIREKCIJA REPUBLIKE SLOVENIJE, Hajdrihova ulica 2A, 1000 Ljubljana
140	1963	ŠTUDA	430/1	Fizična oseba
141	1963	ŠTUDA	430/2	REPUBLIKA SLOVENIJA, Gregorčičeva ulica 20, 1000 Ljubljana Začasni upravljalac: MINISTRSTVO ZA INFRASTRUKTURO, DIREKCIJA REPUBLIKE SLOVENIJE, Hajdrihova ulica 2A, 1000 Ljubljana
142	1963	ŠTUDA	484	REPUBLIKA SLOVENIJA, Gregorčičeva ulica 20, 1000 Ljubljana Začasni upravljalac: MINISTRSTVO ZA INFRASTRUKTURO, DIREKCIJA REPUBLIKE SLOVENIJE, Hajdrihova ulica 2A, 1000 Ljubljana
143	1963	ŠTUDA	497/1	Javno dobro Začasni upravljalac: OBČINA DOMŽALE, Ljubljanska cesta 69, 1230 Domžale
144	1963	ŠTUDA	497/5	REPUBLIKA SLOVENIJA, Gregorčičeva ulica 20, 1000 Ljubljana Začasni upravljalac: DARS, d.d., Ulica XIV. divizije 4, 3000 Celje
145	1963	ŠTUDA	497/15	Javno dobro Začasni upravljalac: OBČINA DOMŽALE, Ljubljanska cesta 69, 1230 Domžale
146	1963	ŠTUDA	497/16	OBČINA DOMŽALE, Ljubljanska cesta 69, 1230 Domžale
147	1963	ŠTUDA	498/3	Javno dobro Začasni upravljalac: OBČINA DOMŽALE, Ljubljanska cesta 69, 1230 Domžale
148	1963	ŠTUDA	499	Javno dobro Začasni upravljalac: OBČINA DOMŽALE, Ljubljanska cesta 69, 1230 Domžale
149	1963	ŠTUDA	500	Javno dobro Začasni upravljalac: OBČINA DOMŽALE, Ljubljanska cesta 69, 1230 Domžale

150	1963	ŠTUDA	516/3	REPUBLIKA SLOVENIJA, Gregorčičeva ulica 20, 1000 Ljubljana Začasni upravljalac: DARS, d.d., Ulica XIV. divizije 4, 3000 Celje
151	1963	ŠTUDA	516/4	JAVNO DOBRO Začasni upravljalac: MINISTRSTVO ZA OKOLJE IN PROSTOR DIREKCIJA REPUBLIKE SLOVENI, Mariborska cesta 88, 3000 Celje
152	1963	ŠTUDA	516/5	REPUBLIKA SLOVENIJA, Gregorčičeva ulica 20, 1000 Ljubljana Začasni upravljalac: DARS, d.d., Ulica XIV. divizije 4, 3000 Celje
153	1963	ŠTUDA	518/4	OBČINA DOMŽALE, Ljubljanska cesta 69, 1230 Domžale
154	1963	ŠTUDA	519/3	Javno dobro Začasni upravljalac: OBČINA DOMŽALE, Ljubljanska cesta 69, 1230 Domžale
155	1963	ŠTUDA	519/4	Javno dobro Začasni upravljalac: OBČINA DOMŽALE, Ljubljanska cesta 69, 1230 Domžale
156	1963	ŠTUDA	522/1	OBČINA DOMŽALE, Ljubljanska cesta 69, 1230 Domžale
157	1963	ŠTUDA	522/11	OBČINA DOMŽALE, Ljubljanska cesta 69, 1230 Domžale
158	1963	ŠTUDA	523/1	REPUBLIKA SLOVENIJA, Gregorčičeva ulica 20, 1000 Ljubljana Začasni upravljalac: MINISTRSTVO ZA OKOLJE IN PROSTOR DIREKCIJA REPUBLIKE SLOVENI, Mariborska cesta 88, 3000 Celje
159	1963	ŠTUDA	523/5	OBČINA DOMŽALE, Ljubljanska cesta 69, 1230 Domžale
160	1963	ŠTUDA	524	REPUBLIKA SLOVENIJA, Gregorčičeva ulica 20, 1000 Ljubljana Začasni upravljalac: DARS, d.d., Ulica XIV. divizije 4, 3000 Celje
161	1963	ŠTUDA	528/2	Javno dobro Začasni upravljalac: OBČINA DOMŽALE, Ljubljanska cesta 69, 1230 Domžale
162	1963	ŠTUDA	528/8	Javno dobro Začasni upravljalac: OBČINA DOMŽALE, Ljubljanska cesta 69, 1230 Domžale
163	1963	ŠTUDA	529/48	Fizična oseba
164	1963	ŠTUDA	529/49	Fizična oseba
165	1963	ŠTUDA	529/50	Fizična oseba
166	1963	ŠTUDA	529/51	Fizična oseba
167	1963	ŠTUDA	529/52	Fizična oseba
168	1963	ŠTUDA	529/53	Javno dobro Začasni upravljalac: OBČINA DOMŽALE, Ljubljanska cesta 69, 1230 Domžale
169	1963	ŠTUDA	529/54	Fizična oseba
170	1963	ŠTUDA	529/55	Fizična oseba
171	1963	ŠTUDA	529/56	REPUBLIKA SLOVENIJA, Gregorčičeva ulica 20, 1000 Ljubljana Začasni upravljalac: DARS, d.d., Ulica XIV. divizije 4, 3000 Celje
172	1963	ŠTUDA	529/57	Fizična oseba
173	1963	ŠTUDA	529/58	Javno dobro Začasni upravljalac: OBČINA DOMŽALE, Ljubljanska cesta 69, 1230 Domžale
174	1963	ŠTUDA	529/59	Fizična oseba
175	1963	ŠTUDA	529/60	Fizična oseba
176	1963	ŠTUDA	529/61	Fizična oseba
177	1963	ŠTUDA	529/62	Fizična oseba
178	1963	ŠTUDA	529/63	Fizična oseba
179	1963	ŠTUDA	529/64	Fizična oseba
180	1963	ŠTUDA	529/65	Fizična oseba
181	1963	ŠTUDA	529/68	Fizična oseba
182	1963	ŠTUDA	529/72	Fizična oseba
183	1963	ŠTUDA	529/74	OBČINA DOMŽALE, Ljubljanska cesta 69, 1230 Domžale
184	1963	ŠTUDA	529/75	OBČINA DOMŽALE, Ljubljanska cesta 69, 1230 Domžale
185	1963	ŠTUDA	529/76	OBČINA DOMŽALE, Ljubljanska cesta 69, 1230 Domžale
186	1963	ŠTUDA	529/77	OBČINA DOMŽALE, Ljubljanska cesta 69, 1230 Domžale
187	1963	ŠTUDA	529/78	Fizična oseba
188	1963	ŠTUDA	529/79	Fizična oseba
189	1963	ŠTUDA	529/80	Fizična oseba
190	1963	ŠTUDA	529/81	REPUBLIKA SLOVENIJA, Gregorčičeva ulica 20, 1000 Ljubljana Začasni upravljalac: DRUŽBA ZA AVTOCESTE V REPUBLIKI SLOVENIJI D.D., Ulica XIV. divizije 4, 3000 Celje
191	1963	ŠTUDA	529/82	Javno dobro Začasni upravljalac: OBČINA DOMŽALE, Ljubljanska cesta 69, 1230 Domžale
192	1963	ŠTUDA	529/84	Javno dobro Začasni upravljalac: OBČINA DOMŽALE, Ljubljanska cesta 69, 1230 Domžale

193	1963	ŠTUDA	529/85	OBČINA DOMŽALE, Ljubljanska cesta 69, 1230 Domžale
194	1963	ŠTUDA	529/86	OBČINA DOMŽALE, Ljubljanska cesta 69, 1230 Domžale
195	1963	ŠTUDA	529/89	Javno dobro Začasni upravljalec: OBČINA DOMŽALE, Ljubljanska cesta 69, 1230 Domžale
196	1963	ŠTUDA	529/90	Javno dobro Začasni upravljalec: OBČINA DOMŽALE, Ljubljanska cesta 69, 1230 Domžale
197	1963	ŠTUDA	529/91	Fizična oseba
198	1963	ŠTUDA	529/92	Fizična oseba
199	1963	ŠTUDA	529/93	REPUBLIKA SLOVENIJA, Gregorčičeva ulica 20, 1000 Ljubljana Začasni upravljalec: DRUŽBA ZA AVTOCESTE V REPUBLIKI SLOVENIJI D.D., Ulica XIV. divizije 4, 3000 Celje
200	1963	ŠTUDA	529/94	REPUBLIKA SLOVENIJA, Gregorčičeva ulica 20, 1000 Ljubljana Začasni upravljalec: DRUŽBA ZA AVTOCESTE V REPUBLIKI SLOVENIJI D.D., Ulica XIV. divizije 4, 3000 Celje
201	1963	ŠTUDA	529/95	Fizična oseba
202	1963	ŠTUDA	529/96	Fizična oseba
203	1963	ŠTUDA	529/97	REPUBLIKA SLOVENIJA, Gregorčičeva ulica 20, 1000 Ljubljana Začasni upravljalec: DARS, d.d., Ulica XIV. divizije 4, 3000 Celje
204	1963	ŠTUDA	529/98	REPUBLIKA SLOVENIJA, Gregorčičeva ulica 20, 1000 Ljubljana Začasni upravljalec: DARS, d.d., Ulica XIV. divizije 4, 3000 Celje
205	1963	ŠTUDA	529/99	REPUBLIKA SLOVENIJA, Gregorčičeva ulica 20, 1000 Ljubljana Začasni upravljalec: DARS, d.d., Ulica XIV. divizije 4, 3000 Celje
206	1963	ŠTUDA	529/101	Javno dobro Začasni upravljalec: OBČINA DOMŽALE, Ljubljanska cesta 69, 1230 Domžale
207	1963	ŠTUDA	529/103	Fizična oseba
208	1963	ŠTUDA	529/104	OBČINA DOMŽALE, Ljubljanska cesta 69, 1230 Domžale
209	1963	ŠTUDA	529/107	OBČINA DOMŽALE, Ljubljanska cesta 69, 1230 Domžale
210	1963	ŠTUDA	529/108	Fizična oseba
211	1963	ŠTUDA	529/109	Fizična oseba
212	1963	ŠTUDA	529/110	Fizična oseba
213	1963	ŠTUDA	529/111	Fizična oseba
214	1963	ŠTUDA	529/112	Fizična oseba
215	1963	ŠTUDA	529/113	Fizična oseba
216	1963	ŠTUDA	529/114	Fizična oseba
217	1963	ŠTUDA	529/115	Fizična oseba
218	1963	ŠTUDA	529/116	REPUBLIKA SLOVENIJA, Gregorčičeva ulica 20, 1000 Ljubljana
219	1963	ŠTUDA	529/118	Fizična oseba
220	1963	ŠTUDA	529/121	Javno dobro Začasni upravljalec: OBČINA DOMŽALE, Ljubljanska cesta 69, 1230 Domžale
221	1963	ŠTUDA	529/128	Fizična oseba
222	1963	ŠTUDA	529/150	Fizična oseba
223	1963	ŠTUDA	529/153	Fizična oseba
224	1963	ŠTUDA	529/154	Fizična oseba
225	1963	ŠTUDA	529/157	REPUBLIKA SLOVENIJA, Gregorčičeva ulica 20, 1000 Ljubljana Začasni upravljalec: DARS, d.d., Ulica XIV. divizije 4, 3000 Celje
226	1963	ŠTUDA	529/161	REPUBLIKA SLOVENIJA, Gregorčičeva ulica 20, 1000 Ljubljana Začasni upravljalec: DARS, d.d., Ulica XIV. divizije 4, 3000 Celje
227	1963	ŠTUDA	529/167	REPUBLIKA SLOVENIJA, Gregorčičeva ulica 20, 1000 Ljubljana Začasni upravljalec: DARS, d.d., Ulica XIV. divizije 4, 3000 Celje
228	1963	ŠTUDA	529/176	REPUBLIKA SLOVENIJA, Gregorčičeva ulica 20, 1000 Ljubljana Začasni upravljalec: DARS, d.d., Ulica XIV. divizije 4, 3000 Celje
229	1963	ŠTUDA	529/197	Javno dobro Začasni upravljalec: OBČINA DOMŽALE, Ljubljanska cesta 69, 1230 Domžale
230	1963	ŠTUDA	529/198	Javno dobro Začasni upravljalec: OBČINA DOMŽALE, Ljubljanska cesta 69, 1230 Domžale
231	1963	ŠTUDA	529/200	OBČINA DOMŽALE, Ljubljanska cesta 69, 1230 Domžale
232	1963	ŠTUDA	529/206	REPUBLIKA SLOVENIJA, Gregorčičeva ulica 20, 1000 Ljubljana Začasni upravljalec: DARS, d.d., Ulica XIV. divizije 4, 3000 Celje
233	1963	ŠTUDA	529/207	Javno dobro Začasni upravljalec: OBČINA DOMŽALE, Ljubljanska cesta 69, 1230 Domžale
234	1963	ŠTUDA	529/216	Fizična oseba

235	1963	ŠTUDA	529/246	REPUBLIKA SLOVENIJA, Gregorčičeva ulica 20, 1000 Ljubljana Začasni upravljalec: DARS, d.d., Ulica XIV. divizije 4, 3000 Celje
236	1963	ŠTUDA	529/249	REPUBLIKA SLOVENIJA, Gregorčičeva ulica 20, 1000 Ljubljana Začasni upravljalec: DARS, d.d., Ulica XIV. divizije 4, 3000 Celje
237	1963	ŠTUDA	529/251	REPUBLIKA SLOVENIJA, Gregorčičeva ulica 20, 1000 Ljubljana Začasni upravljalec: DARS, d.d., Ulica XIV. divizije 4, 3000 Celje
238	1963	ŠTUDA	529/255	REPUBLIKA SLOVENIJA, Gregorčičeva ulica 20, 1000 Ljubljana Začasni upravljalec: DARS, d.d., Ulica XIV. divizije 4, 3000 Celje
239	1963	ŠTUDA	529/256	REPUBLIKA SLOVENIJA, Gregorčičeva ulica 20, 1000 Ljubljana Začasni upravljalec: DARS, d.d., Ulica XIV. divizije 4, 3000 Celje
240	1963	ŠTUDA	529/257	REPUBLIKA SLOVENIJA, Gregorčičeva ulica 20, 1000 Ljubljana Začasni upravljalec: DARS, d.d., Ulica XIV. divizije 4, 3000 Celje
241	1963	ŠTUDA	529/259	JAVNO DOBRO Začasni upravljalec: MINISTRSTVO ZA OKOLJE IN PROSTOR DIREKCIJA REPUBLIKE SLOVENI, Mariborska cesta 88, 3000 Celje
242	1963	ŠTUDA	529/260	JAVNO DOBRO Začasni upravljalec: MINISTRSTVO ZA OKOLJE IN PROSTOR DIREKCIJA REPUBLIKE SLOVENI, Mariborska cesta 88, 3000 Celje
243	1963	ŠTUDA	529/262	Fizična oseba
244	1963	ŠTUDA	529/263	Fizična oseba
245	1963	ŠTUDA	529/264	REPUBLIKA SLOVENIJA, Gregorčičeva ulica 20, 1000 Ljubljana Začasni upravljalec: DARS, d.d., Ulica XIV. divizije 4, 3000 Celje
246	1963	ŠTUDA	529/265	REPUBLIKA SLOVENIJA, Gregorčičeva ulica 20, 1000 Ljubljana Začasni upravljalec: DARS, d.d., Ulica XIV. divizije 4, 3000 Celje
247	1963	ŠTUDA	529/266	REPUBLIKA SLOVENIJA, Gregorčičeva ulica 20, 1000 Ljubljana Začasni upravljalec: DARS, d.d., Ulica XIV. divizije 4, 3000 Celje
248	1963	ŠTUDA	529/267	REPUBLIKA SLOVENIJA, Gregorčičeva ulica 20, 1000 Ljubljana Začasni upravljalec: DARS, d.d., Ulica XIV. divizije 4, 3000 Celje
249	1963	ŠTUDA	529/268	REPUBLIKA SLOVENIJA, Gregorčičeva ulica 20, 1000 Ljubljana Začasni upravljalec: DARS, d.d., Ulica XIV. divizije 4, 3000 Celje
250	1963	ŠTUDA	529/269	REPUBLIKA SLOVENIJA, Gregorčičeva ulica 20, 1000 Ljubljana Začasni upravljalec: DARS, d.d., Ulica XIV. divizije 4, 3000 Celje
251	1963	ŠTUDA	529/270	REPUBLIKA SLOVENIJA, Gregorčičeva ulica 20, 1000 Ljubljana Začasni upravljalec: DARS, d.d., Ulica XIV. divizije 4, 3000 Celje
252	1963	ŠTUDA	529/271	REPUBLIKA SLOVENIJA, Gregorčičeva ulica 20, 1000 Ljubljana Začasni upravljalec: DARS, d.d., Ulica XIV. divizije 4, 3000 Celje
253	1963	ŠTUDA	529/272	REPUBLIKA SLOVENIJA, Gregorčičeva ulica 20, 1000 Ljubljana Začasni upravljalec: DARS, d.d., Ulica XIV. divizije 4, 3000 Celje
254	1963	ŠTUDA	529/273	REPUBLIKA SLOVENIJA, Gregorčičeva ulica 20, 1000 Ljubljana Začasni upravljalec: DARS, d.d., Ulica XIV. divizije 4, 3000 Celje
255	1963	ŠTUDA	529/274	REPUBLIKA SLOVENIJA, Gregorčičeva ulica 20, 1000 Ljubljana Začasni upravljalec: DARS, d.d., Ulica XIV. divizije 4, 3000 Celje
256	1963	ŠTUDA	529/275	REPUBLIKA SLOVENIJA, Gregorčičeva ulica 20, 1000 Ljubljana Začasni upravljalec: DARS, d.d., Ulica XIV. divizije 4, 3000 Celje
257	1963	ŠTUDA	529/276	REPUBLIKA SLOVENIJA, Gregorčičeva ulica 20, 1000 Ljubljana Začasni upravljalec: DARS, d.d., Ulica XIV. divizije 4, 3000 Celje
258	1963	ŠTUDA	529/277	REPUBLIKA SLOVENIJA, Gregorčičeva ulica 20, 1000 Ljubljana Začasni upravljalec: DARS, d.d., Ulica XIV. divizije 4, 3000 Celje
259	1963	ŠTUDA	529/278	REPUBLIKA SLOVENIJA, Gregorčičeva ulica 20, 1000 Ljubljana Začasni upravljalec: DARS, d.d., Ulica XIV. divizije 4, 3000 Celje
260	1963	ŠTUDA	529/279	REPUBLIKA SLOVENIJA, Gregorčičeva ulica 20, 1000 Ljubljana Začasni upravljalec: DARS, d.d., Ulica XIV. divizije 4, 3000 Celje
261	1963	ŠTUDA	529/280	REPUBLIKA SLOVENIJA, Gregorčičeva ulica 20, 1000 Ljubljana Začasni upravljalec: DARS, d.d., Ulica XIV. divizije 4, 3000 Celje
262	1963	ŠTUDA	529/281	REPUBLIKA SLOVENIJA, Gregorčičeva ulica 20, 1000 Ljubljana Začasni upravljalec: DARS, d.d., Ulica XIV. divizije 4, 3000 Celje
263	1963	ŠTUDA	529/282	REPUBLIKA SLOVENIJA, Gregorčičeva ulica 20, 1000 Ljubljana Začasni upravljalec: DARS, d.d., Ulica XIV. divizije 4, 3000 Celje
264	1963	ŠTUDA	529/283	REPUBLIKA SLOVENIJA, Gregorčičeva ulica 20, 1000 Ljubljana Začasni upravljalec: DARS, d.d., Ulica XIV. divizije 4, 3000 Celje
265	1963	ŠTUDA	529/284	REPUBLIKA SLOVENIJA, Gregorčičeva ulica 20, 1000 Ljubljana Začasni upravljalec: DARS, d.d., Ulica XIV. divizije 4, 3000 Celje
266	1963	ŠTUDA	529/285	REPUBLIKA SLOVENIJA, Gregorčičeva ulica 20, 1000 Ljubljana Začasni upravljalec: DARS, d.d., Ulica XIV. divizije 4, 3000 Celje

267	1963	ŠTUDA	529/286	REPUBLIKA SLOVENIJA, Gregorčičeva ulica 20, 1000 Ljubljana Začasni upravljalec: DARS, d.d., Ulica XIV. divizije 4, 3000 Celje
268	1963	ŠTUDA	529/287	REPUBLIKA SLOVENIJA, Gregorčičeva ulica 20, 1000 Ljubljana Začasni upravljalec: DARS, d.d., Ulica XIV. divizije 4, 3000 Celje
269	1963	ŠTUDA	529/288	REPUBLIKA SLOVENIJA, Gregorčičeva ulica 20, 1000 Ljubljana Začasni upravljalec: DARS, d.d., Ulica XIV. divizije 4, 3000 Celje
270	1963	ŠTUDA	529/289	REPUBLIKA SLOVENIJA, Gregorčičeva ulica 20, 1000 Ljubljana Začasni upravljalec: DARS, d.d., Ulica XIV. divizije 4, 3000 Celje
271	1963	ŠTUDA	529/290	JAVNO DOBRO Začasni upravljalec: MINISTRSTVO ZA OKOLJE IN PROSTOR DIREKCIJA REPUBLIKE SLOVENIJE ZA VODE, Mariborska cesta 88, 3000 Celje
272	1963	ŠTUDA	529/291	REPUBLIKA SLOVENIJA, Gregorčičeva ulica 20, 1000 Ljubljana Začasni upravljalec: DARS, d.d., Ulica XIV. divizije 4, 3000 Celje
273	1963	ŠTUDA	529/292	REPUBLIKA SLOVENIJA, Gregorčičeva ulica 20, 1000 Ljubljana Začasni upravljalec: DARS, d.d., Ulica XIV. divizije 4, 3000 Celje
274	1963	ŠTUDA	529/293	REPUBLIKA SLOVENIJA, Gregorčičeva ulica 20, 1000 Ljubljana Začasni upravljalec: DARS, d.d., Ulica XIV. divizije 4, 3000 Celje
275	1963	ŠTUDA	529/294	REPUBLIKA SLOVENIJA, Gregorčičeva ulica 20, 1000 Ljubljana Začasni upravljalec: DARS, d.d., Ulica XIV. divizije 4, 3000 Celje
276	1963	ŠTUDA	529/295	REPUBLIKA SLOVENIJA, Gregorčičeva ulica 20, 1000 Ljubljana Začasni upravljalec: DARS, d.d., Ulica XIV. divizije 4, 3000 Celje
277	1963	ŠTUDA	529/296	REPUBLIKA SLOVENIJA, Gregorčičeva ulica 20, 1000 Ljubljana Začasni upravljalec: DARS, d.d., Ulica XIV. divizije 4, 3000 Celje
278	1963	ŠTUDA	529/297	REPUBLIKA SLOVENIJA, Gregorčičeva ulica 20, 1000 Ljubljana Začasni upravljalec: DARS, d.d., Ulica XIV. divizije 4, 3000 Celje
279	1963	ŠTUDA	529/298	REPUBLIKA SLOVENIJA, Gregorčičeva ulica 20, 1000 Ljubljana Začasni upravljalec: DARS, d.d., Ulica XIV. divizije 4, 3000 Celje
280	1963	ŠTUDA	529/299	REPUBLIKA SLOVENIJA, Gregorčičeva ulica 20, 1000 Ljubljana Začasni upravljalec: DARS, d.d., Ulica XIV. divizije 4, 3000 Celje
281	1963	ŠTUDA	529/300	REPUBLIKA SLOVENIJA, Gregorčičeva ulica 20, 1000 Ljubljana Začasni upravljalec: DARS, d.d., Ulica XIV. divizije 4, 3000 Celje
282	1963	ŠTUDA	529/301	REPUBLIKA SLOVENIJA, Gregorčičeva ulica 20, 1000 Ljubljana Začasni upravljalec: DARS, d.d., Ulica XIV. divizije 4, 3000 Celje
283	1963	ŠTUDA	529/302	REPUBLIKA SLOVENIJA, Gregorčičeva ulica 20, 1000 Ljubljana Začasni upravljalec: DARS, d.d., Ulica XIV. divizije 4, 3000 Celje
284	1963	ŠTUDA	529/303	REPUBLIKA SLOVENIJA, Gregorčičeva ulica 20, 1000 Ljubljana Začasni upravljalec: DARS, d.d., Ulica XIV. divizije 4, 3000 Celje
285	1963	ŠTUDA	529/304	REPUBLIKA SLOVENIJA, Gregorčičeva ulica 20, 1000 Ljubljana Začasni upravljalec: DARS, d.d., Ulica XIV. divizije 4, 3000 Celje
286	1963	ŠTUDA	529/305	REPUBLIKA SLOVENIJA, Gregorčičeva ulica 20, 1000 Ljubljana Začasni upravljalec: DARS, d.d., Ulica XIV. divizije 4, 3000 Celje
287	1963	ŠTUDA	529/306	REPUBLIKA SLOVENIJA, Gregorčičeva ulica 20, 1000 Ljubljana Začasni upravljalec: DARS, d.d., Ulica XIV. divizije 4, 3000 Celje
288	1963	ŠTUDA	529/307	REPUBLIKA SLOVENIJA, Gregorčičeva ulica 20, 1000 Ljubljana Začasni upravljalec: DARS, d.d., Ulica XIV. divizije 4, 3000 Celje
289	1963	ŠTUDA	529/308	REPUBLIKA SLOVENIJA, Gregorčičeva ulica 20, 1000 Ljubljana Začasni upravljalec: DARS, d.d., Ulica XIV. divizije 4, 3000 Celje
290	1963	ŠTUDA	529/309	REPUBLIKA SLOVENIJA, Gregorčičeva ulica 20, 1000 Ljubljana Začasni upravljalec: DARS, d.d., Ulica XIV. divizije 4, 3000 Celje
291	1963	ŠTUDA	529/310	REPUBLIKA SLOVENIJA, Gregorčičeva ulica 20, 1000 Ljubljana Začasni upravljalec: DARS, d.d., Ulica XIV. divizije 4, 3000 Celje
292	1963	ŠTUDA	529/311	REPUBLIKA SLOVENIJA, Gregorčičeva ulica 20, 1000 Ljubljana Začasni upravljalec: DARS, d.d., Ulica XIV. divizije 4, 3000 Celje
293	1963	ŠTUDA	529/312	REPUBLIKA SLOVENIJA, Gregorčičeva ulica 20, 1000 Ljubljana Začasni upravljalec: DARS, d.d., Ulica XIV. divizije 4, 3000 Celje
294	1963	ŠTUDA	529/313	REPUBLIKA SLOVENIJA, Gregorčičeva ulica 20, 1000 Ljubljana Začasni upravljalec: DARS, d.d., Ulica XIV. divizije 4, 3000 Celje
295	1963	ŠTUDA	529/314	REPUBLIKA SLOVENIJA, Gregorčičeva ulica 20, 1000 Ljubljana Začasni upravljalec: DARS, d.d., Ulica XIV. divizije 4, 3000 Celje
296	1963	ŠTUDA	529/315	REPUBLIKA SLOVENIJA, Gregorčičeva ulica 20, 1000 Ljubljana Začasni upravljalec: DARS, d.d., Ulica XIV. divizije 4, 3000 Celje
297	1963	ŠTUDA	529/316	REPUBLIKA SLOVENIJA, Gregorčičeva ulica 20, 1000 Ljubljana Začasni upravljalec: DARS, d.d., Ulica XIV. divizije 4, 3000 Celje



[illegible]

331	1963	ŠTUDA	530/22	Fizična oseba
332	1963	ŠTUDA	530/24	Fizična oseba
333	1963	ŠTUDA	530/25	Fizična oseba
334	1963	ŠTUDA	530/26	Fizična oseba
335	1963	ŠTUDA	530/27	REPUBLIKA SLOVENIJA, Gregorčičeva ulica 20, 1000 Ljubljana Začasni upravljalec: DRUŽBA ZA AVTOCESTE V REPUBLIKI SLOVENIJI D.D., Ulica XIV. divizije 4, 3000 Celje
336	1963	ŠTUDA	530/28	REPUBLIKA SLOVENIJA, Gregorčičeva ulica 20, 1000 Ljubljana Začasni upravljalec: DARS, d.d., Ulica XIV. divizije 4, 3000 Celje
337	1963	ŠTUDA	530/29	Fizična oseba
338	1963	ŠTUDA	530/30	REPUBLIKA SLOVENIJA, Gregorčičeva ulica 20, 1000 Ljubljana Začasni upravljalec: DARS, d.d., Ulica XIV. divizije 4, 3000 Celje
339	1963	ŠTUDA	530/31	REPUBLIKA SLOVENIJA, Gregorčičeva ulica 20, 1000 Ljubljana Začasni upravljalec: DARS, d.d., Ulica XIV. divizije 4, 3000 Celje
340	1963	ŠTUDA	530/32	Fizična oseba
341	1963	ŠTUDA	530/37	REPUBLIKA SLOVENIJA, Gregorčičeva ulica 20, 1000 Ljubljana Začasni upravljalec: DARS, d.d., Ulica XIV. divizije 4, 3000 Celje
342	1963	ŠTUDA	530/38	REPUBLIKA SLOVENIJA, Gregorčičeva ulica 20, 1000 Ljubljana Začasni upravljalec: DARS, d.d., Ulica XIV. divizije 4, 3000 Celje
343	1963	ŠTUDA	530/62	Fizična oseba
344	1963	ŠTUDA	530/63	Fizična oseba
345	1963	ŠTUDA	530/64	Fizična oseba
346	1963	ŠTUDA	530/65	Fizična oseba
347	1963	ŠTUDA	530/69	REPUBLIKA SLOVENIJA, Gregorčičeva ulica 20, 1000 Ljubljana Začasni upravljalec: DARS, d.d., Ulica XIV. divizije 4, 3000 Celje
348	1963	ŠTUDA	530/70	REPUBLIKA SLOVENIJA, Gregorčičeva ulica 20, 1000 Ljubljana Začasni upravljalec: DARS, d.d., Ulica XIV. divizije 4, 3000 Celje
349	1963	ŠTUDA	530/71	Fizična oseba
350	1963	ŠTUDA	530/78	REPUBLIKA SLOVENIJA, Gregorčičeva ulica 20, 1000 Ljubljana Začasni upravljalec: DARS, d.d., Ulica XIV. divizije 4, 3000 Celje
351	1963	ŠTUDA	530/79	REPUBLIKA SLOVENIJA, Gregorčičeva ulica 20, 1000 Ljubljana Začasni upravljalec: DARS, d.d., Ulica XIV. divizije 4, 3000 Celje
352	1963	ŠTUDA	531/5	Fizična oseba
353	1963	ŠTUDA	531/6	Fizična oseba
354	1963	ŠTUDA	531/7	Fizična oseba
355	1963	ŠTUDA	531/8	Fizična oseba
356	1963	ŠTUDA	531/9	Fizična oseba
357	1963	ŠTUDA	531/10	Fizična oseba
358	1963	ŠTUDA	531/11	Fizična oseba
359	1963	ŠTUDA	531/14	Fizična oseba
360	1964	IHAN	230/1	Fizična oseba
361	1964	IHAN	230/2	Fizična oseba
362	1964	IHAN	230/3	Fizična oseba
363	1964	IHAN	230/4	Fizična oseba
364	1964	IHAN	231/1	Fizična oseba
365	1964	IHAN	231/3	PRIGO NEPREMIČNINE, družba za upravljanje z nepremičninami i, Podpeška cesta 10, 1351 Brezovica pri Ljubljani
366	1964	IHAN	231/8	Fizična oseba
367	1964	IHAN	231/9	PRIGO NEPREMIČNINE, družba za upravljanje z nepremičninami i, Podpeška cesta 10, 1351 Brezovica pri Ljubljani
368	1964	IHAN	231/10	PRIGO NEPREMIČNINE, družba za upravljanje z nepremičninami i, Podpeška cesta 10, 1351 Brezovica pri Ljubljani
369	1964	IHAN	231/11	Fizična oseba
370	1964	IHAN	246/5	Fizična oseba
371	1964	IHAN	246/8	PRIGO NEPREMIČNINE, družba za upravljanje z nepremičninami i, Podpeška cesta 10, 1351 Brezovica pri Ljubljani
372	1964	IHAN	254/4	PRIGO NEPREMIČNINE, družba za upravljanje z nepremičninami i, Podpeška cesta 10, 1351 Brezovica pri Ljubljani
373	1964	IHAN	254/5	PRIGO NEPREMIČNINE, družba za upravljanje z nepremičninami i, Podpeška cesta 10, 1351 Brezovica pri Ljubljani

374	1964	IHAN	254/6	PRIGO NEPREMIČNINE, družba za upravljanje z nepremičninami i, Podpeška cesta 10, 1351 Brezovica pri Ljubljani
375	1964	IHAN	254/7	PRIGO NEPREMIČNINE, družba za upravljanje z nepremičninami i, Podpeška cesta 10, 1351 Brezovica pri Ljubljani
376	1964	IHAN	254/12	PRIGO NEPREMIČNINE, družba za upravljanje z nepremičninami i, Podpeška cesta 10, 1351 Brezovica pri Ljubljani
377	1964	IHAN	254/33	PRIGO NEPREMIČNINE, družba za upravljanje z nepremičninami i, Podpeška cesta 10, 1351 Brezovica pri Ljubljani
378	1964	IHAN	268/1	Fizična oseba
379	1964	IHAN	268/7	Fizična oseba
380	1964	IHAN	268/9	PRIGO NEPREMIČNINE, družba za upravljanje z nepremičninami i, Podpeška cesta 10, 1351 Brezovica pri Ljubljani
381	1964	IHAN	268/11	PRIGO NEPREMIČNINE, družba za upravljanje z nepremičninami i, Podpeška cesta 10, 1351 Brezovica pri Ljubljani
382	1964	IHAN	268/12	PRIGO NEPREMIČNINE, družba za upravljanje z nepremičninami i, Podpeška cesta 10, 1351 Brezovica pri Ljubljani
383	1964	IHAN	268/13	PRIGO NEPREMIČNINE, družba za upravljanje z nepremičninami i, Podpeška cesta 10, 1351 Brezovica pri Ljubljani
384	1964	IHAN	268/14	SERŠEN TRANSPORT, logistika in transport, d.o.o., Vesca 10A, 1217 Vodice
385	1964	IHAN	268/15	SERŠEN TRANSPORT, logistika in transport, d.o.o., Vesca 10A, 1217 Vodice
386	1964	IHAN	268/26	SERŠEN TRANSPORT, logistika in transport, d.o.o., Vesca 10A, 1217 Vodice
387	1964	IHAN	278/2	Fizična oseba
388	1964	IHAN	278/4	Fizična oseba
389	1964	IHAN	278/5	Fizična oseba
390	1964	IHAN	279/19	Fizična oseba
391	1964	IHAN	280/1	Fizična oseba
392	1964	IHAN	280/2	Fizična oseba
393	1964	IHAN	280/3	Fizična oseba
394	1964	IHAN	280/4	Fizična oseba
395	1964	IHAN	280/7	Fizična oseba
396	1964	IHAN	280/9	Fizična oseba
397	1964	IHAN	280/10	Fizična oseba
398	1964	IHAN	280/13	Fizična oseba
399	1964	IHAN	299/1	Fizična oseba
400	1964	IHAN	299/2	Fizična oseba
401	1964	IHAN	299/3	Fizična oseba
402	1964	IHAN	300	Fizična oseba
403	1964	IHAN	303	Javno dobro Začasni upravljalci: OBČINA DOMŽALE, Ljubljanska cesta 69, 1230 Domžale
404	1964	IHAN	559/4	Fizična oseba
405	1964	IHAN	559/5	Fizična oseba
406	1964	IHAN	559/24	Fizična oseba
407	1964	IHAN	559/33	Javno dobro Začasni upravljalci: OBČINA DOMŽALE, Ljubljanska cesta 69, 1230 Domžale
408	1964	IHAN	561/19	OBČINA DOMŽALE, Ljubljanska cesta 69, 1230 Domžale
409	1964	IHAN	561/20	OBČINA DOMŽALE, Ljubljanska cesta 69, 1230 Domžale
410	1964	IHAN	561/21	OBČINA DOMŽALE, Ljubljanska cesta 69, 1230 Domžale
411	1964	IHAN	569/6	Javno dobro, Na parceli ni vpisanega upravljalca
412	1964	IHAN	585	Fizična oseba

## 1.2. Lastništvo zemljišč na območju gospodarske cone

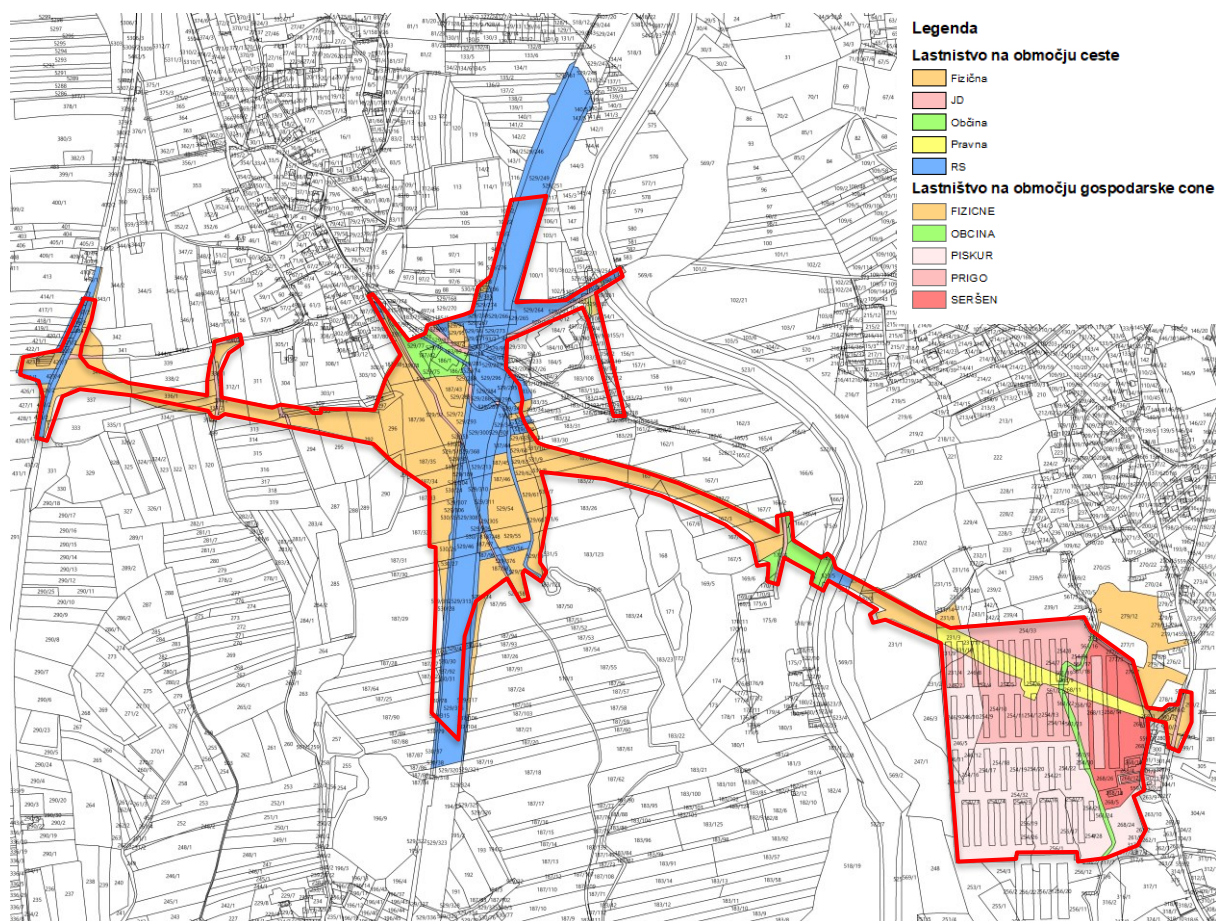
Analiza lastništva za območje gospodarske cone je predstavljena po podatkih Zemljiške knjige, pridobljenih dne 21. 12. 2022 in podatkih Geodetske uprave RS (november 2022).

zap. št.	KO št.	K.O.	Št. parcele	Lastnik	Lastnik plombe
1	1964	IHAN	231/3	Fizična oseba	Fizična oseba

2	1964	IHAN	231/4	Fizična oseba	Fizična oseba
3	1964	IHAN	231/8	Fizična oseba	Fizična oseba
4	1964	IHAN	231/9	Fizična oseba	PRIGO NEPREMIČNINE, družba za upravljanje z nepremičninami in investiranje, d.o.o.
5	1964	IHAN	231/10	Fizična oseba	PRIGO NEPREMIČNINE, družba za upravljanje z nepremičninami in investiranje, d.o.o.
6	1964	IHAN	231/11	Fizična oseba	Fizična oseba
7	1964	IHAN	246/5	Fizična oseba	Fizična oseba
8	1964	IHAN	246/7	Fizična oseba	PRIGO NEPREMIČNINE, družba za upravljanje z nepremičninami in investiranje, d.o.o.
9	1964	IHAN	246/8	Fizična oseba	PRIGO NEPREMIČNINE, družba za upravljanje z nepremičninami in investiranje, d.o.o.
10	1964	IHAN	246/9	Fizična oseba	Fizična oseba
11	1964	IHAN	246/10	Fizična oseba	Fizična oseba
12	1964	IHAN	246/11	Fizična oseba	Fizična oseba
13	1964	IHAN	246/12	Fizična oseba	Fizična oseba
14	1964	IHAN	254/4	Fizična oseba	PRIGO NEPREMIČNINE, družba za upravljanje z nepremičninami in investiranje, d.o.o.
15	1964	IHAN	254/5	Fizična oseba	PRIGO NEPREMIČNINE, družba za upravljanje z nepremičninami in investiranje, d.o.o.
16	1964	IHAN	254/6	Fizična oseba	PRIGO NEPREMIČNINE, družba za upravljanje z nepremičninami in investiranje, d.o.o.
17	1964	IHAN	254/7	Fizična oseba	PRIGO NEPREMIČNINE, družba za upravljanje z nepremičninami in investiranje, d.o.o.
18	1964	IHAN	254/8	Fizična oseba	PRIGO NEPREMIČNINE, družba za upravljanje z nepremičninami in investiranje, d.o.o.
19	1964	IHAN	254/9	Fizična oseba	PRIGO NEPREMIČNINE, družba za upravljanje z nepremičninami in investiranje, d.o.o.
20	1964	IHAN	254/10	Fizična oseba	PRIGO NEPREMIČNINE, družba za upravljanje z nepremičninami in investiranje, d.o.o.
21	1964	IHAN	254/11	Fizična oseba	PRIGO NEPREMIČNINE, družba za upravljanje z nepremičninami in investiranje, d.o.o.
22	1964	IHAN	254/12	Fizična oseba	PRIGO NEPREMIČNINE, družba za upravljanje z nepremičninami in investiranje, d.o.o.
23	1964	IHAN	254/13	Fizična oseba	PRIGO NEPREMIČNINE, družba za upravljanje z nepremičninami in investiranje, d.o.o.
24	1964	IHAN	254/14	Fizična oseba	PRIGO NEPREMIČNINE, družba za upravljanje z nepremičninami in investiranje, d.o.o.
25	1964	IHAN	254/15	Fizična oseba	Fizična oseba
26	1964	IHAN	254/16	Fizična oseba	Fizična oseba
27	1964	IHAN	254/17	Fizična oseba	Fizična oseba
28	1964	IHAN	254/18	Fizična oseba	Fizična oseba
29	1964	IHAN	254/19	Fizična oseba	Fizična oseba
30	1964	IHAN	254/20	Fizična oseba	Fizična oseba
31	1964	IHAN	254/21	Fizična oseba	Fizična oseba
32	1964	IHAN	254/22	Fizična oseba	Fizična oseba
33	1964	IHAN	254/23	Fizična oseba	Fizična oseba
34	1964	IHAN	254/24	Fizična oseba	Fizična oseba
35	1964	IHAN	254/25	Fizična oseba	Fizična oseba
36	1964	IHAN	254/26	Fizična oseba	Fizična oseba
37	1964	IHAN	254/27	Fizična oseba	Fizična oseba
38	1964	IHAN	254/28	Fizična oseba	Fizična oseba
39	1964	IHAN	254/29	Fizična oseba	Fizična oseba
40	1964	IHAN	254/30	Fizična oseba	Fizična oseba

41	1964	IHAN	254/31	Fizična oseba	PRIGO NEPREMIČNINE, družba za upravljanje z nepremičninami in investiranje, d.o.o.
42	1964	IHAN	254/32	Fizična oseba	Fizična oseba
43	1964	IHAN	254/33	Fizična oseba	PRIGO NEPREMIČNINE, družba za upravljanje z nepremičninami in investiranje, d.o.o.
44	1964	IHAN	256/1	Fizična oseba	Fizična oseba
45	1964	IHAN	256/16	Fizična oseba	Fizična oseba
46	1964	IHAN	256/17	Fizična oseba	Fizična oseba
47	1964	IHAN	256/18	Fizična oseba	Fizična oseba
48	1964	IHAN	256/19	Fizična oseba	Fizična oseba
49	1964	IHAN	261/1	Fizična oseba	Fizična oseba
50	1964	IHAN	261/2	Fizična oseba	Fizična oseba
51	1964	IHAN	268/4	Fizična oseba	Fizična oseba
52	1964	IHAN	268/5	Fizična oseba	SERŠEN TRANSPORT, logistika in transport, d.o.o
53	1964	IHAN	268/9	Fizična oseba	PRIGO NEPREMIČNINE, družba za upravljanje z nepremičninami in investiranje, d.o.o.
54	1964	IHAN	268/10	Fizična oseba	PRIGO NEPREMIČNINE, družba za upravljanje z nepremičninami in investiranje, d.o.o.
55	1964	IHAN	268/11	Fizična oseba	PRIGO NEPREMIČNINE, družba za upravljanje z nepremičninami in investiranje, d.o.o.
56	1964	IHAN	268/12	Fizična oseba	PRIGO NEPREMIČNINE, družba za upravljanje z nepremičninami in investiranje, d.o.o.
57	1964	IHAN	268/13	Fizična oseba	PRIGO NEPREMIČNINE, družba za upravljanje z nepremičninami in investiranje, d.o.o.
58	1964	IHAN	268/14	Fizična oseba	SERŠEN TRANSPORT, logistika in transport, d.o.o
59	1964	IHAN	268/15	Fizična oseba	SERŠEN TRANSPORT, logistika in transport, d.o.o
60	1964	IHAN	268/16	Fizična oseba	SERŠEN TRANSPORT, logistika in transport, d.o.o
61	1964	IHAN	268/17	Fizična oseba	SERŠEN TRANSPORT, logistika in transport, d.o.o
62	1964	IHAN	268/18	Fizična oseba	SERŠEN TRANSPORT, logistika in transport, d.o.o
63	1964	IHAN	268/24	Fizična oseba	Fizična oseba
64	1964	IHAN	268/26	Fizična oseba	SERŠEN TRANSPORT, logistika in transport, d.o.o
65	1964	IHAN	277/2	Fizična oseba	SERŠEN TRANSPORT, logistika in transport, d.o.o
66	1964	IHAN	277/3	Fizična oseba	SERŠEN TRANSPORT, logistika in transport, d.o.o
67	1964	IHAN	279/7	Fizična oseba	SERŠEN TRANSPORT, logistika in transport, d.o.o
68	1964	IHAN	279/8	Fizična oseba	PRIGO NEPREMIČNINE, družba za upravljanje z nepremičninami in investiranje, d.o.o.
69	1964	IHAN	279/12	Fizična oseba	Fizična oseba
70	1964	IHAN	301/3	Fizična oseba	PRIGO NEPREMIČNINE, družba za upravljanje z nepremičninami in investiranje, d.o.o.
71	1964	IHAN	302/1	Fizična oseba	Fizična oseba
72	1964	IHAN	302/4	Fizična oseba	Fizična oseba
73	1964	IHAN	302/5	Fizična oseba	Fizična oseba
74	1964	IHAN	559/21	Fizična oseba	Fizična oseba
75	1964	IHAN	559/34	Fizična oseba	Fizična oseba
76	1964	IHAN	559/35	Fizična oseba	Fizična oseba
77	1964	IHAN	561/9	OBČINA DOMŽALE	OBČINA DOMŽALE
78	1964	IHAN	561/16	OBČINA DOMŽALE	OBČINA DOMŽALE
79	1964	IHAN	561/17	OBČINA DOMŽALE	OBČINA DOMŽALE
80	1964	IHAN	561/18	OBČINA DOMŽALE	OBČINA DOMŽALE
81	1964	IHAN	561/19	OBČINA DOMŽALE	OBČINA DOMŽALE
82	1964	IHAN	561/20	OBČINA DOMŽALE	OBČINA DOMŽALE
83	1964	IHAN	561/21	OBČINA DOMŽALE	OBČINA DOMŽALE
84	1964	IHAN	561/22	OBČINA DOMŽALE	OBČINA DOMŽALE
85	1964	IHAN	561/23	OBČINA DOMŽALE	OBČINA DOMŽALE
86	1964	IHAN	561/24	OBČINA DOMŽALE	OBČINA DOMŽALE





Slika 7: Prikaz lastništva znotraj območja OPPN PUSP na zemljiško katastrskem načrtu; vir: GURS, zemljiška knjiga

## 2. PRIKAZ STANJA PROSTORA IN OMEJITEV V PROSTORU

### Gospodarska infrastruktura (GJI) > Promet

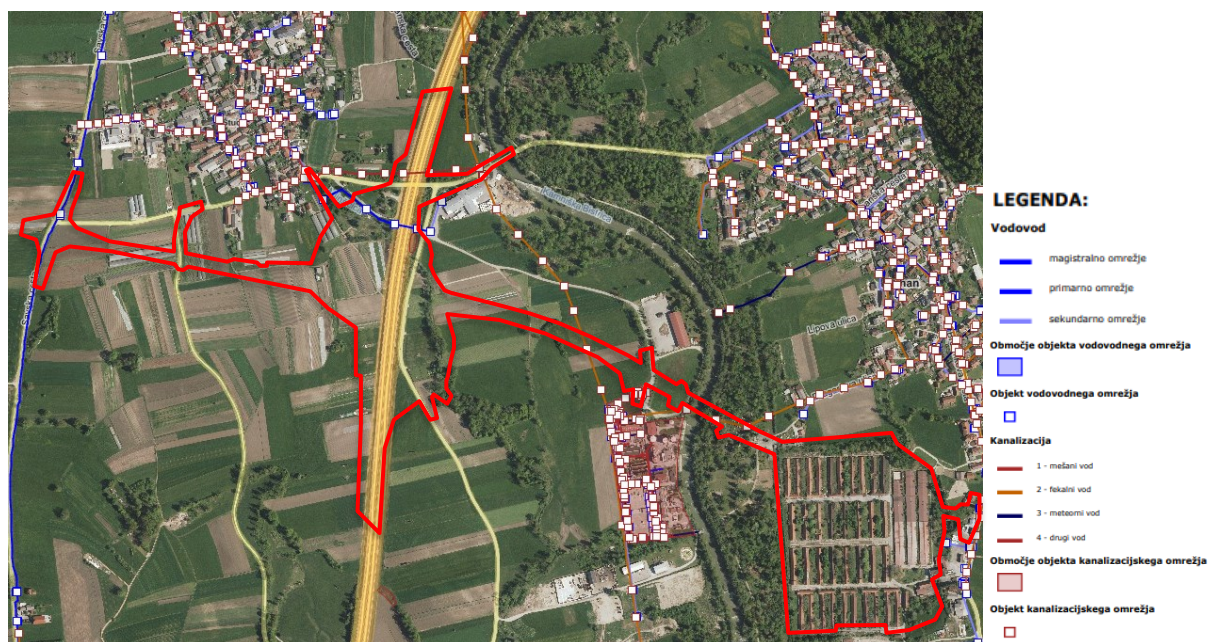




Slika 8: Gospodarska infrastruktura (GJI) &gt; Promet, Vir: PISO

Glavna prometna navezava območja je avtocesta Domžale – Šentjakob na odsekih 0046 v smeri Šentjakoba ter 0646 v smeri Domžal. Območje se poleg avtoceste neposredno navezuje še na naslednje ceste v okolici: RC 1357 – Savska cesta, LC 071031 – Študljanska cesta, LC 071041 – Študljanska cesta, JP 571051 – Študljanska cesta, LC 071063 – Breznikova cesta.

#### Gospodarska infrastruktura (GJI) > Komunalna (Ko)



Slika 9: Gospodarska infrastruktura (GJI) &gt; Komunalna (Ko), Vir: PISO

Znotraj območja, južno od Študljanske ceste, poteka primarni vodovod dimenzij 0.15m. Po Savski cesti poteka primarni vodovod dimenzij 0.20m. Na vzhodu po Breznikovi cesti poteka sekundarni vodovod dimenzij 0.10m.

Vzporedno s Študljansko cesto poteka mešani kanalizacijski vod dimenzije 0.60m. Med avtocesto Domžale – Šentjakob ter Kamniško Bistrico poteka gravitacijski komunalni fekalni vod dimenzije 0.20m. Območje poteka severno od centralne čistilne naprave za komunalno odpadno vodo Domžale – Kamnik na katero se navezuje prej omenjen fekalni vod kanalizacije iz smeri Domžal. Po Breznikovi cesti poteka gravitacijski fekalni vod dimenzij 0.25m.



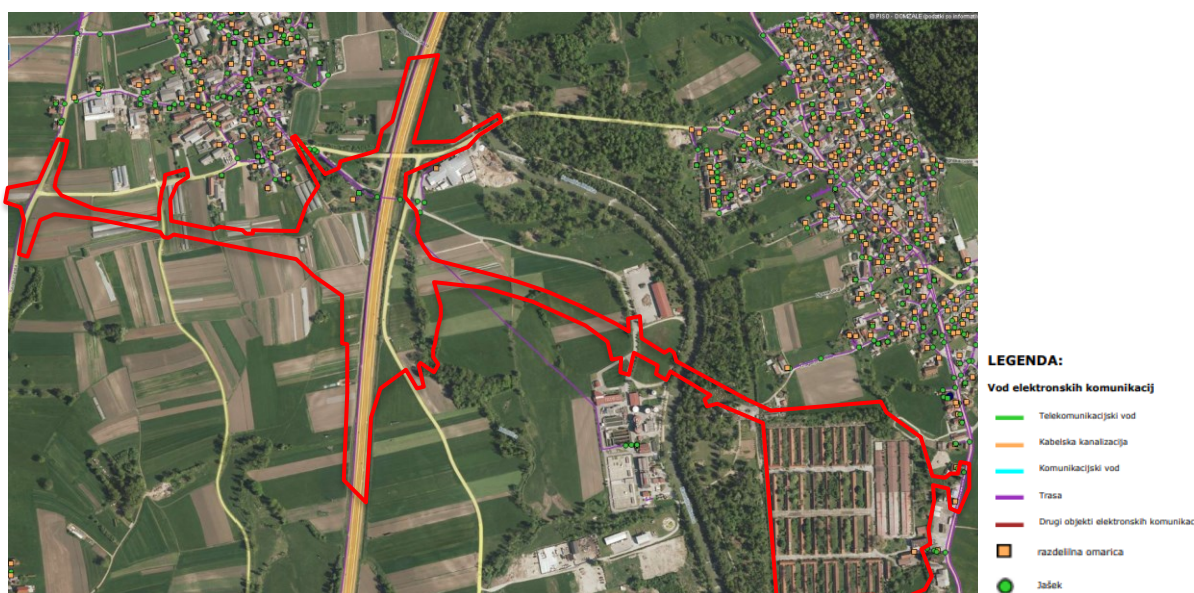
### Gospodarska infrastruktura (GJI) > Energetika (En)



Slika 10: Gospodarska infrastruktura (GJI) > Energetika (En) , Vir: PISO

Preko obravnavanega območja poteka lokalni nadzemni distribucijski vod nazivne napetosti 20kV. Vzhodno od Kamniške Bistrice poteka lokalni nadzemni distribucijski vod nazivne napetosti 20kV. Ob Breznikovi cesti prav tako poteka lokalni nadzemni distribucijski vod nazivne napetosti 20kV., Med Savsko cesto ter avtocesto Domžale – Šentjakob poteka lokalni distribucijski plinovod od DN 110 do vključno DN 160. Ob Breznikovi cesti poteka lokalni distribucijski plinovod od DN 90 do vključno DN 110.

### Gospodarska infrastruktura (GJI) > Elektronske komunikacije (Ek)

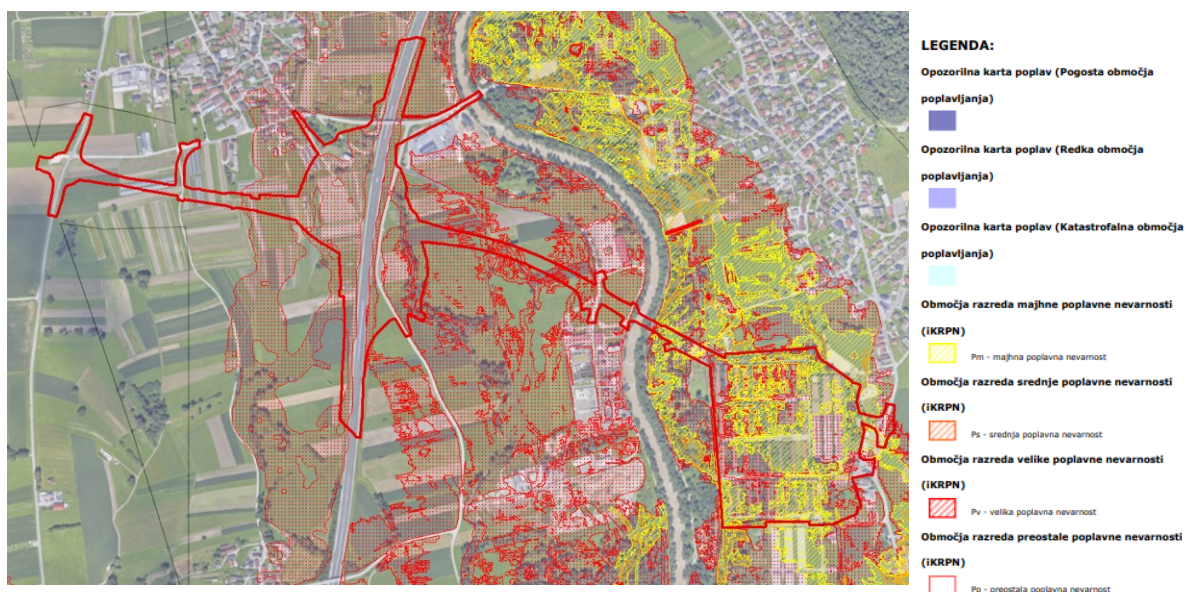


Slika 11: Gospodarska infrastruktura (GJI) > Elektronske komunikacije (Ek) , Vir: PISO

Preko obravnavanega območja potekajo distribucijski elektroenergetski vodi in distribucijsko komunikacijsko omrežje.



## Vode, poplavna nevarnost, vodna infrastruktura



Slika 12: Območja razredov poplavne nevarnosti, Vir: Atlas voda

\* upoštevana je študija »Karte poplavne nevarnosti in karte razredov poplavne nevarnosti z analizo omilitvenih ukrepov vezanih na izdelavo priključka AC Študa, Projekt P170/2012, izdelal Inštitut za vodarstvo, d.o.o., november 2012«



Slika 13: Vode (hidrografija) > Vodna zemljišča celinskih voda, Vir: PISO





Slika 14: Gospodarska infrastruktura (GJI) > Vodna infrastruktura, Vir: PISO

Na vzhodni strani območja teče vodotok Kamniška Bistrica in vzporedno z njo potok Homška Mlinščica, ki prečkata obravnavano območje. Ob avtocesti Domžale – Šentjakob na obravnavanem območju potekata dva občestna jarka z občasnim pretokom. Večji del območja se nahaja v območju Pp – preostala poplavna nevarnost, manjši del na vzhodni strani pa v Pm - majhna poplavna nevarnost. Preostali del območja ni poplavno ogrožen.

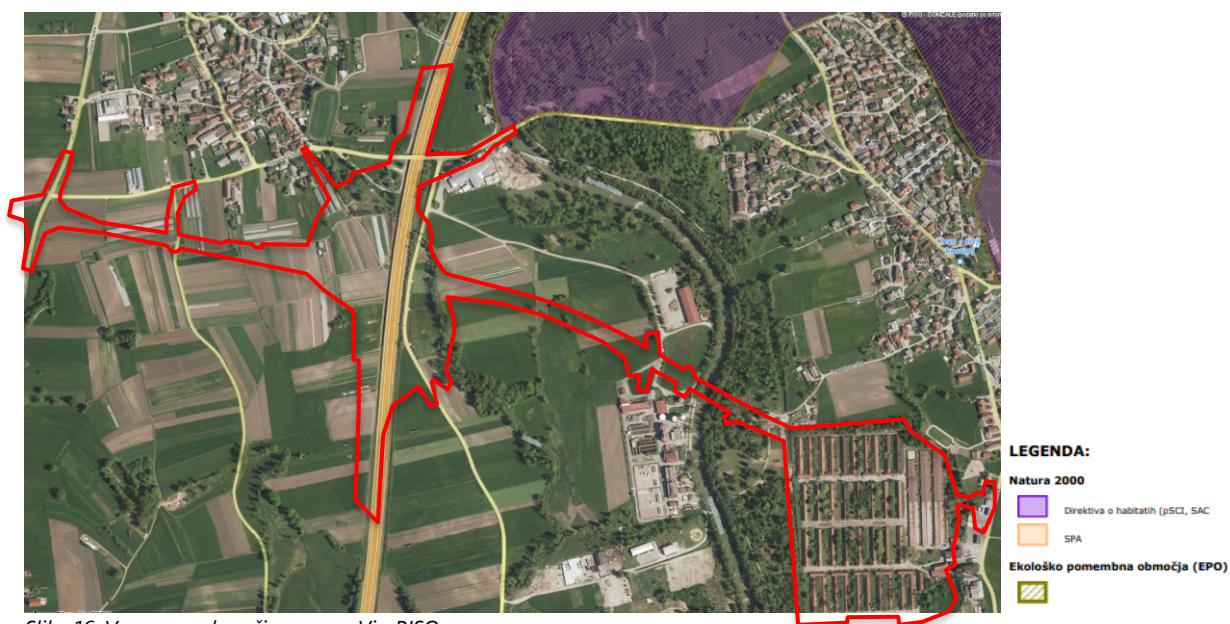
#### Gozdovi s posebnim režimom in lovišča



Slika 15: Gozdovi s posebnim režimom in lovišča, Vir: PISO

Vzhodno in severno od obravnavanega območja, na obeh straneh avtoceste Domžale – Šentjakob, se nahaja območje varovalnega gozda. V varovalnih gozdovih je dopustno samo vzdrževanje obstoječih objektov ter prostorske ureditve, ki ohranjajo in krepijo varovalno funkcijo gozdov (sanitarna sečnja, sanacije erozijskih žarišč in usadov, malopovršinska obnova) v skladu s predpisi in gozdnogospodarskim načrtom ter z dovoljenjem pristojnega organa.

## Varstvo narave



Slika 16: Varovana območja narave, Vir: PISO

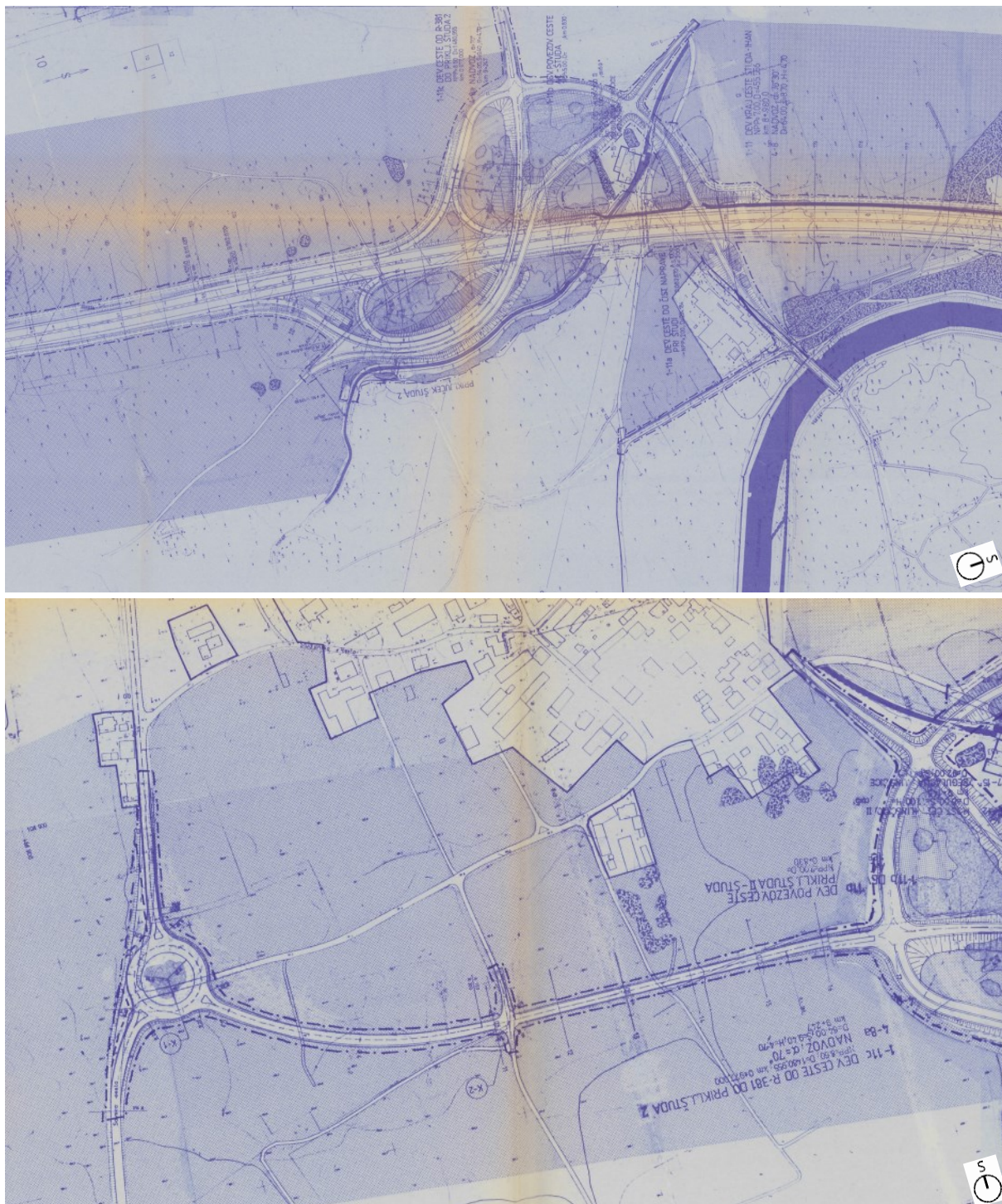
Severno od obravnavanega območja se nahaja območje Nature 2000 – SI3000099 Ihan ter Ekološko pomembno območje - 27100 Ihan.



### 3. UTEMELJITEV SKLADNOSTI S PROSTORSKO DOKUMENTACIJO

#### 3.1. LOKACIJSKI NAČRT

Na delu območja obdelave je v veljavi Uredba o lokacijskem načrtu za avtocesto na odseku Blagovica Šentjakob (Ur. l. RS št. 46/96, 52/01) (v nadaljevanju: DLN).



Slika 17: Prikaz iz veljavnega LN; vir: [https://dokumenti-pis.mop.gov.si/javno/veljavni/D14/1/3\\_ureditvena\\_situacija\\_merilo\\_1\\_2000.pdf](https://dokumenti-pis.mop.gov.si/javno/veljavni/D14/1/3_ureditvena_situacija_merilo_1_2000.pdf),

Območje priključka Študa predstavljajo površine prvotno načrtovanega priključka Študa, na avtocestnem odseku Šentjakob-Blagovica. Priključek je po Uredbi zasnovan v kombinaciji polovične

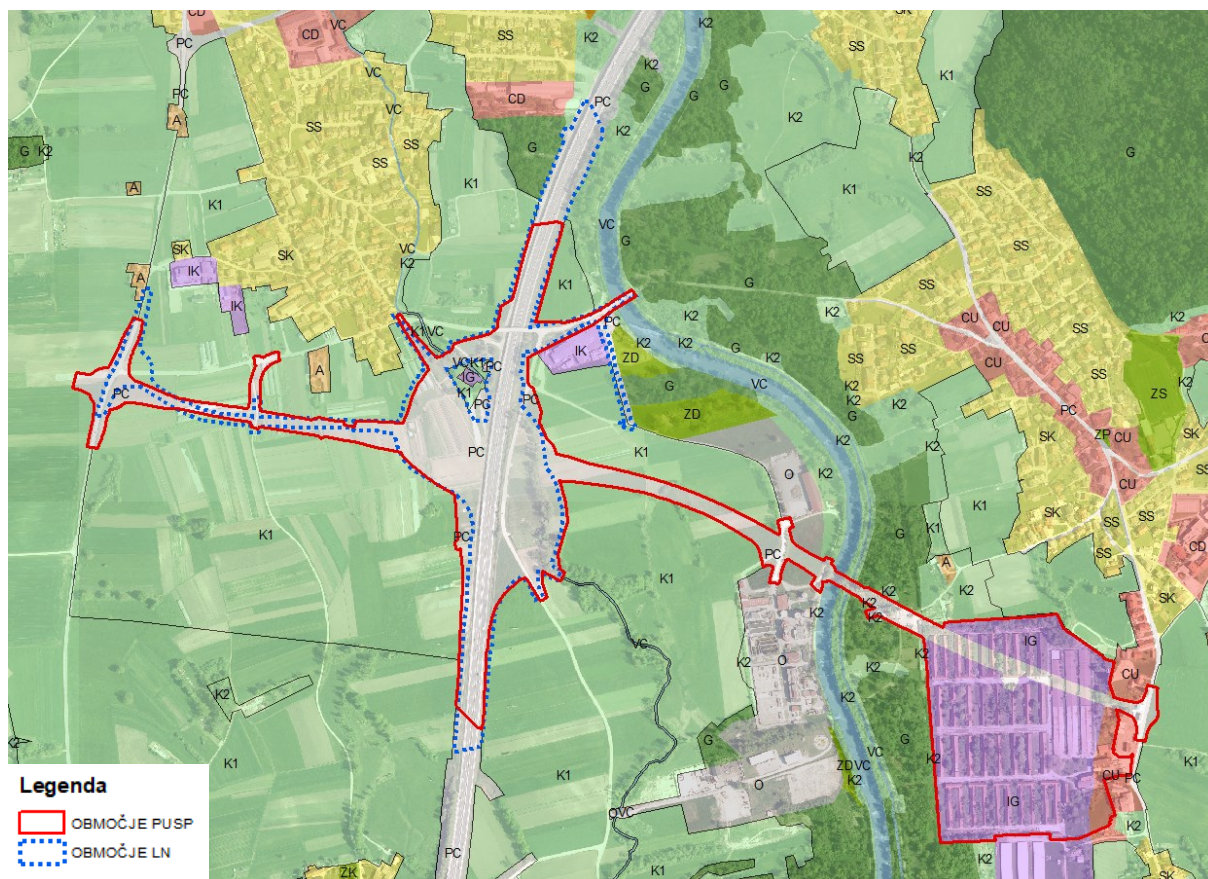


deteljice in trobente in se poleg priključevanja na Savsko cesto, priključuje tudi na ozko Študljansko cesto. 35. člen Uredbe določa, da se avtocestni priključek Študa izvede po tem, ko je zgrajena avtocesta na odseku Blagovica-Šentajokb z vsemi ostalimi priključki in prometnimi ureditvami, rekonstruirana magistralna cesta M 10 na delu med Ljubljano in Depalo vasjo ter na podlagi novega stanja izdelana analiza prometnih tokov, ki utemeljuje potrebo po izgradnji priključka ter pridobljeno soglasje občine Domžale.

***S sklepom Vlade Republike Slovenije o soglasju za načrtovanje prostorskih ureditev lokalnega pomena v območju Lokacijskega načrta za avtocesto na odseku Blagovica–Šentjakob (št. 35000-22/2021/5 z dne 17.3.2022) bodo z OPPN za PUSP spremenjene rešitve priključka na AC in priključnih cest.***

### 3.2. OBČINSKI PROSTORSKI NAČRT OBČINE DOMŽALE

Za območje obravnave velja Občinski prostorski načrt občine Domžale; Odlok o občinskem prostorskem načrtu občine Domžale (Uradni vestnik št. 10/2018) (v nadaljnjem besedilu: OPN).



Slika 18: Prikaz območja predlaganega PUSP in veljavnega LN na izrezu OPN; vir: LUZ, d.d.

### STRATEŠKI DEL

Cilji prostorskega razvoja občine Domžale so:

Gospodarska javna infrastruktura

Nadaljnji razvoj infrastrukturnega omrežja v skladu s potrebami gospodarskega in širšega družbenega razvoja, upoštevanjem danosti in omejitev v prostoru ter gospodarno porabo javnih sredstev. Spodbujanje projektov državnih prostorskih načrtov za izboljšanje prometne povezanosti Domžal v Regiji (drugi tir železniške proge Ljubljana - Kamnik, železniška povezava Domžale - Brnik, povezovalna cesta Želodnik - Mengeš, avtocestni priključek Študa s povezovalno cesto Študa - Trzin, dodatni pas avtoceste na odseku Domžale - Ljubljana).

Zasnova prometne infrastrukture

Na območju občine oziroma na domžalskem cestnem sistemu se načrtujejo naslednje ceste višjega ranga:

– avtocestni priključek Študa s cestno navezavo do Ihana;

#### Gospodarstvo

Zagotavljanje prostorskih možnosti za gospodarski razvoj in razvoj novih kvalitetnih delovnih mest v sodobnih, visokotehnoloških proizvodnih, obrtnih in storitvenih dejavnosti in za uravnoteženo ponudbo kvalitetnih delovnih mest na celotnem območju občine.

Prioritete uresničevanja ciljev v smislu zagotavljanju prostorskih možnosti so sledeče:

Poslovna, programska in prostorska zasnova prenove farme Ihan v sodobno gospodarsko cono.

Prednostno območje za razvoj gospodarstva so obstoječe in načrtovane gospodarske cone, še posebej načrtovana gospodarska cona Želodnik in Ihan.

**Za uresničevanje teh ciljev je načrtovano aktivno sodelovanje Občine in spodbujanje projektov državnih in občinskih prostorskih načrtov za izboljšanje prometne povezanosti Domžal v Regiji ter razvoj gospodarskih con in sicer v konkretnem primeru izdelava OPPN PUSP za AC priključek Študa, povezovalno cesto do Ihana in Gospodarsko cono Ihan.**

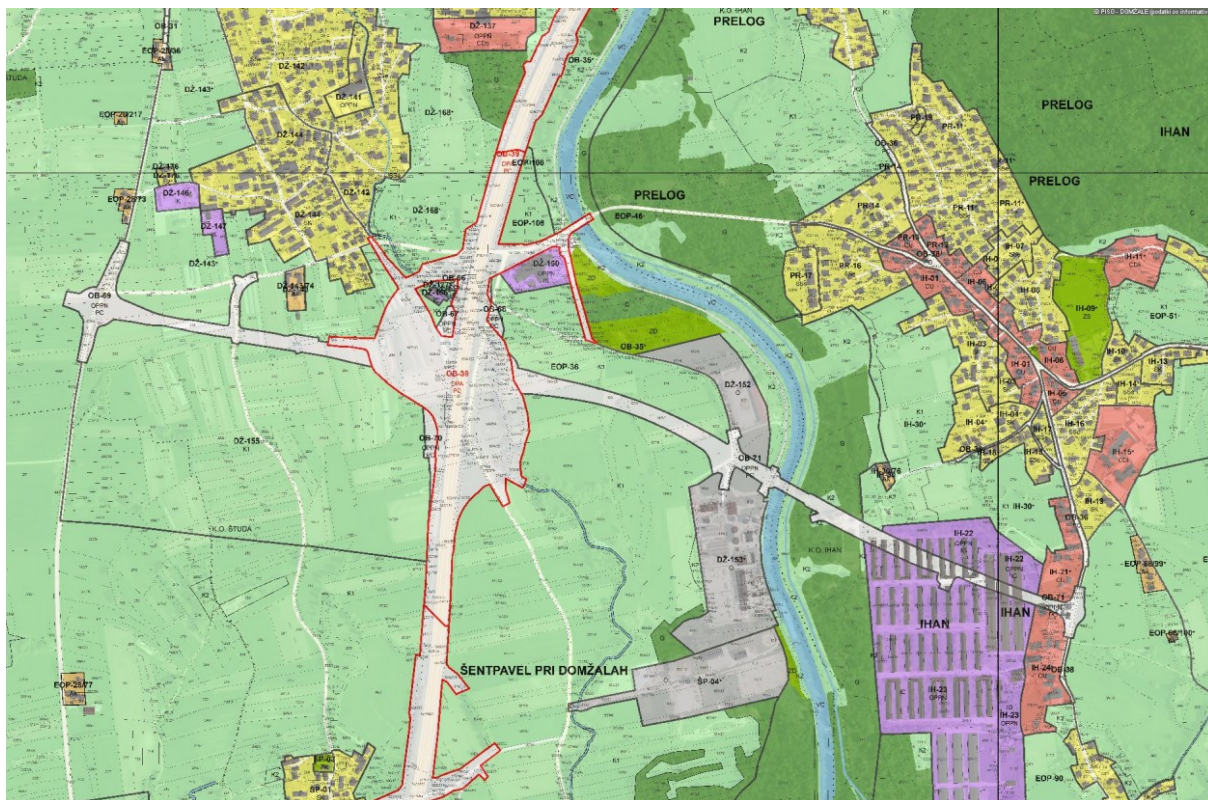
#### **IZVEDBENI DEL**

Po določilih OPN je za območje EUP **OB-39** v veljavi Uredba o lokacijskem načrtu za avtocesto na odseku Blagovica Šentjakob (Ur. l. RS št. 46/96, 52/01) in Sklep Vlade Republike Slovenije o soglasju za načrtovanje prostorskih ureditev lokalnega pomena v območju Lokacijskega načrta za avtocesto na odseku Blagovica–Šentjakob (št. 35000-22/2021/5 z dne 17.3.2022).

Za EUP **IH-22, IH-23, OB-66, OB-67, OB-68, OB-69, OB-70, OB-71** je treba izdelati Občinski podrobni prostorski načrt.

Za EUP **IH-21, IH-24, IH-30, DŽ-166, DŽ-177** ni treba izdelati Občinski podrobni prostorski načrt.





Slika 19: OPN Občine Domžale (območja namenske rabe prostora), Vir: PISO

Po določilih OPN je treba za območje izdelati podrobni prostorski akt – OPPN, v delu je v veljavi DLN. Skladno z OPN je načrtovan OPPN PUSP. S predvidenim OPPN PUSP je primarno načrtovan AC priključek Študa z povezovalno cesto do Ihana in s tem se tudi zagotavlja funkcionalnost razvijajočega kompleksa gospodarske cone.

Predlagani posegi v pobudi so v skladu z v nadaljevanju navedenimi pogoji.

*Občina bo v naslednjih spremembah in dopolnitvah OPN Domžale dele območij EUP opredeljenih z namensko rabo PC, ki ne bodo uporabljena za ureditve AC priključka Študa in povezovalne ceste do Ihana vrnila v namenske rabe kmetijstva.*

Pri izdelavi OPPN je treba upoštevati:

1. namensko rabo zemljišč:

**PC - površine cest**

**IG - gospodarske cone**

**CU - osrednja območja centralnih dejavnosti**

**K1 – najboljša kmetijska zemljišča**

2. usmeritve za izdelavo OPPN, ki so določene v Prilogi 3 Odloka OPN:

Oznaka območja	PNRP	PIA	Usmeritve za OPPN/ Posebni PIP
----------------	------	-----	--------------------------------

OB-39	PC	DPA	Uredba o lokacijskem načrtu za avtocesto na odseku Blagovica Šentjakob (Ur. l. RS št. 46/96, 52/01).
OB-66	PC	OPPN	Predviden OPPN za območje nove cestne povezave. Pred ali najkasneje hkrati z izvedbo predvidenih posegov je potrebno izvesti tudi omilitvene ukrepe za zagotavljanje ustrezne poplavne varnosti opredeljene v študiji »Karte poplavne nevarnosti in karte razredov poplavne nevarnosti z analizo omilitvenih ukrepov vezanih na izdelavo priključka AC Študa (Inštitut za vodarstvo, d.o.o., Ljubljana, november 2012)« ali sorodni študiji, ki bo opredelila enakovredne omilitvene ukrepe.
OB-67	PC		
OB-68	PC		
OB-69	PC		
OB-70	PC		
OB-71	PC		
IH-22	IG	OPPN	<p>Območje naj se priključuje na novo cestno povezavo v EUP OB 39.</p> <p>Do sprejema OPPN:</p> <ul style="list-style-type: none"> <li>- dopustne funkcionalne dopolnitve obstoječih proizvodnih objektov ter druge ureditve za potrebe tehnološke posodobitve obstoječe proizvodne dejavnosti, v primeru spremembe proizvodne dejavnosti je potrebno pripraviti OPPN</li> <li>- dopustne so tudi rekonstrukcije in spremembe namembnosti obstoječih objektov za potrebe poslovnih in upravnih dejavnosti obstoječega podjetja na dan uveljavitve tega odloka</li> </ul> <p>Pred pripravo OPPN je potrebna izdelava strokovne podlage za celostno urejanje območja, ki naj vsebuje:</p> <ul style="list-style-type: none"> <li>- analizo krajinske slike na širšem območju naselja Ihan vključno z odprtim prostorom</li> <li>- krajinsko oblikovanje območja</li> <li>- urbanistično in arhitekturno oblikovanje objektov</li> </ul> <p>V okviru izvedbe OPPN naj se preuči možnost za izgradnjo skupnih kotlovnice za ogrevanje dela ali celotnega območja urejanja. Pri tem naj se upošteva možnost uporabe razpoložljivih energentov (npr. zemeljski plin, les). Podobno velja za možnost izrabe sončne energije kot potencialno pomemben obnovljiv vir energije.</p> <p>Območje je poplavno ogroženo, zato je potrebno pri načrtovanju posegov v prostor upoštevati 131. člen tega odloka.</p> <p>Ob izdelavi OPPN je potrebno upoštevati pogoje in omejitve za izvajanje dejavnosti in posegov v prostor na območjih, ogroženih zaradi poplav in z njimi povezane erozije celinskih voda.</p> <ul style="list-style-type: none"> <li>- Za območji EUP IH-22 in IH-23 se OPPN pripravita sočasno.</li> </ul>
IH-23	IG, VC	OPPN	Območje naj se priključuje na novo cestno povezavo v EUP OB 39.

			<p>Do sprejema OPPN:</p> <ul style="list-style-type: none"> <li>- dopustne funkcionalne dopolnitve obstoječih proizvodnih objektov ter druge ureditve za potrebe tehnološke posodobitve obstoječe proizvodne dejavnosti, v primeru spremembe proizvodne dejavnosti je potrebno pripraviti OPPN</li> <li>- dopustne so tudi rekonstrukcije in spremembe namembnosti obstoječih objektov za potrebe poslovnih in upravnih dejavnosti obstoječega podjetja na dan uveljavitve tega odloka</li> </ul> <p><b>Pred pripravo OPPN je potrebna izdelava strokovne podlage za celostno urejanje območja</b>, ki naj vsebuje:</p> <ul style="list-style-type: none"> <li>- analizo krajinske slike na širšem območju naselja Ihan vključno z odprtim prostorom</li> <li>- krajinsko oblikovanje območja</li> <li>- urbanistično in arhitekturno oblikovanje objektov</li> </ul> <p>V okviru izvedbe OPPN naj se preuči možnost za izgradnjo skupnih kotlovnice za ogrevanje dela ali celotnega območja urejanja. Pri tem naj se upošteva možnost uporabe razpoložljivih energentov (npr. zemeljski plin, les). Podobno velja za možnost izrabe sončne energije kot potencialno pomemben obnovljiv vir energije.</p> <p>Območje je poplavno ogroženo, zato je potrebno pri načrtovanju posegov v prostor upoštevati 131. člen tega odloka.</p> <p>Ob izdelavi OPPN je potrebno upoštevati pogoje in omejitve za izvajanje dejavnosti in posegov v prostor na območjih, ogroženih zaradi poplav in z njimi povezane erozije celinskih voda.</p> <p>Za območji EUP IH-22 in IH-23 se OPPN pripravi sočasno.</p>
DŽ-166	IG, VC	PIIP	<p>Ne glede na podrobnejšo namensko rabo je dopustna gradnja večnamenskega objekta z javnimi funkcijami, ki služijo naselju, krajevni skupnosti in zunanjih ureditev. Minimalno dopustno število parkirnih mest je 8.</p> <p>Območje je poplavno ogroženo, zato je potrebno pri načrtovanju posegov v prostor upoštevati 131. člen tega odloka.</p> <p>Potrebno je upoštevati pogoje in omejitve za izvajanje dejavnosti in posegov v prostor na območjih, ogroženih zaradi poplav in z njimi povezane erozije celinskih voda.</p>
DŽ-177	K1, VC	PIIP	<p>Na razvojnih območjih naselij se namenska raba določa in usklajuje na podlagi urbanističnih načrtov. Razvojna območja naselja se strateško varuje z vidika razvoja takšnih primarnih dejavnosti, ki ne bodo onemogočale dolgoročnih razvojnih teženj naselij.</p> <p>Dopustna je gradnja in izvajanje dejavnosti, ki so v skladu s predpisi s področja ogroženosti zaradi poplav in z njimi povezane erozije celinskih voda.</p>

3. splošne prostorske izvedbene pogoje iz III.2. poglavja odloka OPN, če jih usmeritve za izdelavo OPPN ne spreminjajo;

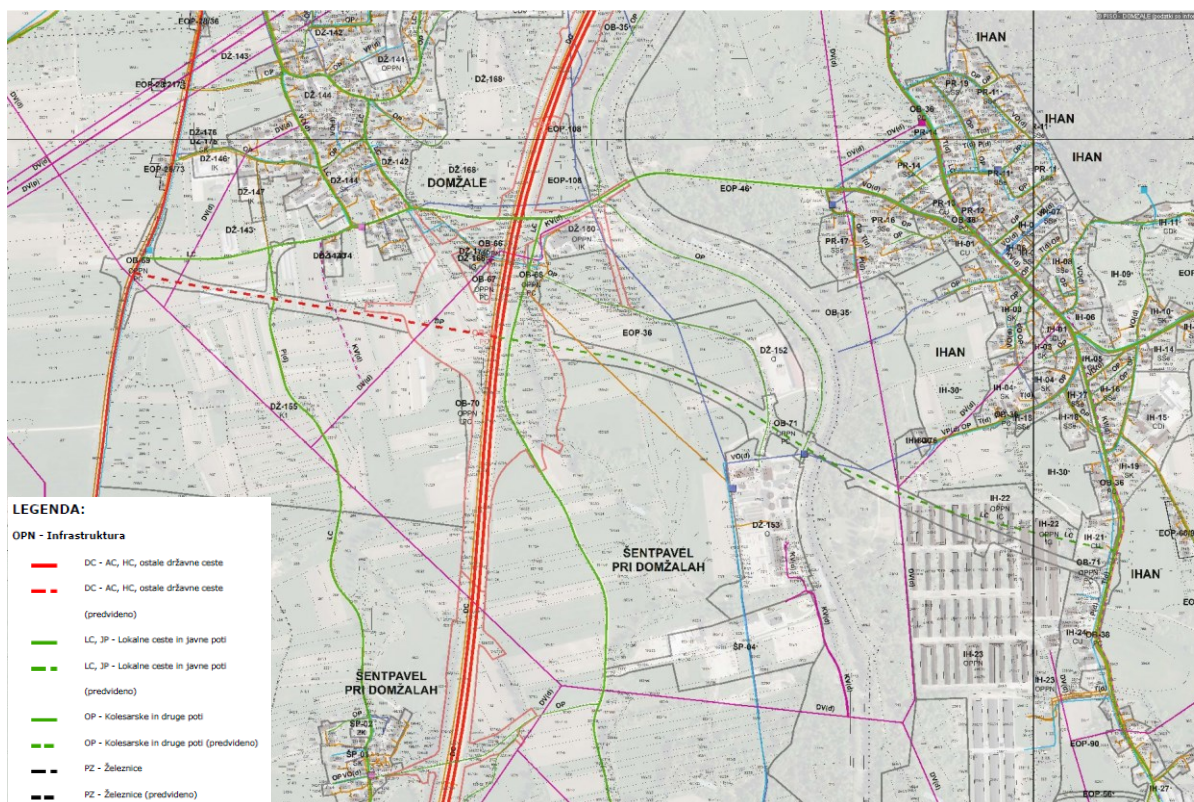
**Gradnja in urejanje cestnega omrežja,** Pri določanju dimenzije ceste se upošteva območje umeščanja in funkcija ceste. Dimenzija tipskega prečnega profila cestišča se določi za vrsto ceste, prometno obremenitev in projektno hitrost v skladu s spodnjo preglednico:

		Funkcija	Vozni pas	bankina	Peščeve površine	Kolesarske površine	Tipski prečni profil
Št.	Funkcija ceste in tip naselja						
1.1	Dostopna cesta v naselju do 6 stanovanjskih hiš	DP	2 x 2,5 m	2 x 0,50 m	0	0	5,50 m
2.1	Dostopna in zbirna cesta v naselju ali	DP, ZC	2 x 2,5 m	0	1 x 1,20 m	0	6,20 m
2.2	Dostopna in zbirna cesta v naselju	DP, ZC	2 x 2,5 m	1 x 0,75 m	1 x 1,20 m	0	6,95 m
3.1	Povezovalna cesta v naselju	PC	2 x 2,5 m	0	2 x 1,20 m	1 x 1,50 m	8,90 m
4.1	Daljsinska cesta; večstanovanjsko naselje	DC	2 x 2,75 m	0	2 x 1,20 m	2 x 1,50 m	10,90 m
4.2	Zbirna ali povezovalna cesta; večstanovanjsko naselje	PC, ZC	2 x 2,75 m	0	2 x 1,20 m	1 x 1,50 m	9,40 m
5.1	Industrija, obrtna cona	PC, ZC	2 x 2,75 m	0	2 x 1,20 m	0	7,90 m

(Prometno-tehnična razvrstitev cest: DC – daljsinska cesta, PC – povezovalna cesta, ZC – zbirna cesta, DP – dostopna cesta).

Dimenzijo tipskega prečnega profila cestišča je dopustno zmanjšati v primeru, če izgradnjo prometnih površin onemogoča obstoječi objekt, ki ga ni mogoče ali ekonomsko upravičeno porušiti ali če zmanjšanje zagotavlja večjo varnost vodenja kolesarskega in peš prometa. V primeru zmanjšanja elementov prečnega profila se najprej v dopustnem obsegu zmanjša širina cestišča, potem kolesarske steze in nazadnje pločnika. Minimalna širina enosmerne kolesarske steze znaša 1,50 m in dvosmerne kolesarske steze 2,50 m. Minimalna širina pločnika znaša praviloma 1,20 m., Na javno cesto je potrebno praviloma priključevati več objektov s skupnim priključkom., Manipulacijske površine ob parkiriščih morajo biti izvedene in urejene tako, da je omogočeno čelno vključevanje vozil na javno cesto. Projektirajo se na podlagi projektnih pogojev in s soglasjem pristojnega organa ali javne službe, ki upravlja z javno cesto., Slepo zaključene javne ceste morajo imeti urejeno obračališče zadostne širine za obračanje komunalnih vozil., Avtobusna postajališča morajo biti praviloma urejena izven vozišča javnih cest in v skladu s predpisi o tehničnih normativih in minimalnih pogojih, ki jih morajo izpolnjevati avtobusna postajališča., Pločniki ter javna razsvetljava se gradijo ob lokalnih zbirnih cestah ter ob vseh lokalnih cestah v naseljih, obvezno pa se zgradijo ob javnih cestah, ki v naseljih vodijo do objektov družbenih dejavnosti., Upoštevati je potrebno bodočo širitev avtoceste za en vozišče, to je minimalno 7 metrov od roba cestnega sveta obojestransko.





Slika 20: OPN Občine Domžale ID (prikaz gospodarske javne infrastrukture), Vir: PISO

4. podrobne prostorske izvedbene pogoje III.3. poglavja odloka OPN, če jih usmeritve za izdelavo OPPN ne spreminjajo;

(1) **Območja namenske rabe »P - območja prometne infrastrukture«.**

(2) Na območjih P veljajo naslednji podrobni prostorski izvedbeni pogoji:

Namenska raba	P – območja prometne infrastrukture			
Podrobnejša namenska raba	PO, Ostale prometne, površine	PŽ, Površine železnic	PC, Površine cest	PL, Površine letališča
Osnovna dejavnost	- promet, - so namenjena za izvajanje dejavnosti gospodarskih služb s področja prometa,			
Spremljajoče dejavnosti	- gostinstvo, - trgovske dejavnosti (ki služijo tem območjem), - skladiščenje (ki služi tem območjem), - druge dejavnosti (ki služijo tem območjem),			
Objekti	Dopustna je gradnja objektov v skladu s Prilogo 1 in Prilogo 2 ter objektov, ki so v javnem lokalnem interesu.			

(1) **Območja namenske rabe »I - območja proizvodnih dejavnosti«** so pretežno namenjena industrijskim, proizvodnim in spremljajočim storitvenim ter servisnim dejavnostim.

(2) Na območjih IG veljajo naslednji podrobni prostorski izvedbeni pogoji:

Namenska raba	I – območja proizvodnih dejavnosti		
Podrobnejša namenska raba	IP Površine za industrijo	IG Gospodarske cone	IK

			Površine z objekti za kmetijsko proizvodnjo
Osnovna dejavnost	- proizvodne dejavnosti - promet in skladiščenje	- obrtne dejavnosti - trgovske dejavnosti - promet in skladiščenje - poslovne dejavnosti - proizvodne dejavnosti	- kmetijstvo in gozdarstvo
Spremljajoče dejavnosti	- trgovske dejavnosti - promet in skladiščenje - poslovne dejavnosti - gostinstvo in turizem (brez nastanitve) - druge dejavnosti (ki služijo tem območjem)	- gostinstvo in turizem (brez nastanitve) - družbene dejavnosti - druge dejavnosti (ki služijo tem območjem)	- gostinstvo in turizem (brez nastanitve) - trgovske dejavnosti - druge dejavnosti (ki služijo tem območjem) - bivanje.
Izključujoče dejavnosti	- bivanje	- bivanje	
Objekti	Dopustna je gradnja objektov v skladu s Prilogo 1 in Prilogo 2 ter objektov, ki so v javnem lokalnem interesu in gradnja drugih objektov, ki služijo spremljajoči dejavnosti oziroma dopolnjevanju osnovne dejavnosti.		
Zelene površine najmanj	<b>FZP: 0,20</b> Na parceli objekta je potrebno zagotoviti najmanj 25 dreves/ha.		
Največja dopustna izraba	FZ: 0,65	<b>FZ: 0.65</b>	FZ: 0.65
Merila in pogoji za oblikovanje			
gabariti	Višinski gabariti do:		
	13 m	<b>13 m</b>	9 m
	Objekti za poslovno upravne, administrativne, prodajne ipd. dejavnosti se praviloma gradijo predvsem ob javnem mestnem prostoru, druge proizvodne stavbe pa v notranjosti kompleksov; Dovoli se združevanje objektov v nize, kareje; Višinski gabariti: pri umeščanju teh stavb v prostor je treba upoštevati vertikalni gabarit prevladujočega tipa obstoječih objektov iste namembnosti, da nove stavbe ne bodo izstopale iz silhete območja v katerem se gradi (da ne bodo višje ali bistveno nižje). To ne velja za objekte, ki so zaradi funkcionalnih zahtev izrazito višje (tovarniški dimniki, silosi ipd.). Gradnja podzemnih kletnih etaž: v skladu s 86. členom tega odloka. Stavbe v ozadju kompleksa ne smejo bistveno presegati višine stavb ob najpomembnejšem javnem prostoru.		
fasade	Fasade stavb, ki mejijo na najpomembnejši javni prostor, naj bodo oblikovane kot glavne fasade objektov, z njihovim oblikovanjem naj se zagotavljajo kakovostni in prepoznavni ambienti. Oblikovanje in horizontalna ter vertikalna členitev fasad ter strukturiranje fasadnih odprtín in drugih fasadnih elementov ob najpomembnejšem javnem prostoru naj bodo enostavni in poenoteni po celi fasadi, nizu, kareju oziroma območju;		

	izrazito podolgovate fasade objektov naj bodo vertikalno členjene oziroma je pred njimi potrebno zasaditi drevje.
strehe	<p>Za objekte, ki mejijo na mestni javni prostor, so dopustne strehe, usklajene z obstoječimi objekti ob tem javnem mestnem prostoru. Dopustna so odstopanja in novosti, če se s tem doseže novo urbanistično - arhitekturno kakovost;</p> <ul style="list-style-type: none"> <li>- Dopustne so ravne strehe;</li> <li>- Za objekte znotraj funkcionalno zaokrožene celote (kompleksa) so dopustne vse vrste streh, vendar naj bodo znotraj kompleksa poenotene;</li> <li>- Za objekte večjih dimenzij se priporočajo ravne, lahko pa tudi enokapne strehe majhnega naklona (do 5°);</li> <li>- Dopustna je kritina v črni, sivi, temni sivi, opečni ali temno rjavi barvi.</li> </ul>
Drugi pogoji	<p>Največji dopustni višinski gabariti, določeni s tem odlokom so mestoma lahko preseženi zaradi funkcionalnih in tehnoloških zahtev, ki jih morajo izpolnjevati posamezni objekti, kot so dimniki, stopnišče za dostop na ravno streho, dvigalo, stolp za umeščanje naprav za alarmiranje, ipd.</p> <p>Na območja IP in IG, ki mejijo neposredno na območja stanovanj (S), se na robovih območij IP in IG umešča dejavnosti, ki ne bodo vplivale na poslabšanje bivalnega okolja v teh območjih. Pri urejanju območij IP in IG mora nosilec dejavnosti poskrbeti, da v okoliških stanovanjskih naseljih in zavarovanih območjih stopnja hrupa ni presežena. Na obrobje naj se umešča najmanj hrupne dejavnosti.</p> <p>Na robovih območij IP in IG je potrebno zagotoviti vegetacijski pas, ki naj zmanjša vizualno izpostavljenost grajenih struktur.</p> <p>Na območju IK velja:</p> <ul style="list-style-type: none"> <li>- V primeru, da gre za preselitev kmetije je potrebno izdelati projekt celovite ureditve območja.</li> <li>- Dopustna je gradnja objekta, namenjenega za bivanje nosilca in članov kmetijskega gospodarstva.</li> </ul> <p><b>Za preseganje določb je potrebna izdelava OPPN.</b></p>

(1) **Območja namenske rabe »C - območja centralnih dejavnosti«** so namenjena oskrbnim, storitvenim in družbenim dejavnostim ter bivanju. Gradnja objektov namenjenih izključno bivanju je dopustna le v podrobnejši namenski rabi »CU«.

(2) Na območjih iz prvega odstavka tega člena veljajo naslednji podrobni prostorski izvedbeni pogoji:

<b>C - območja centralnih dejavnosti</b>	<b>C - območja centralnih dejavnosti</b>
<b>Podrobnejša namenska raba</b>	<b>CU Osrednja območja centralnih dejavnosti</b>
Osnovna dejavnost	<ul style="list-style-type: none"> <li>- bivanje</li> <li>- centralne dejavnosti (razen vzdrževanja in popravil motornih vozil)</li> </ul>
Izključujoče dejavnosti	<ul style="list-style-type: none"> <li>- proizvodne dejavnosti</li> <li>- promet in skladiščenje</li> </ul>
Zelene površine najmanj	<p><b>FZP: 0,20</b></p> <p>Na parceli objekta je potrebno zagotoviti najmanj 20 dreves/ha. Atriji posameznih pritličnih stanovanj večstanovanjskega objekta ne štejejo v % obveznih zelenih površin na gradbeni parceli.</p>



Objekti	Dopustna je gradnja objektov v skladu s Prilogo 1 in Prilogo 2 ter objektov, ki so v javnem lokalnem interesu.
Največja dopustna izraba	<b>FZ: 0,5</b> <b>FI: 1,0</b>
Merila in pogoji za oblikovanje	Odprti prostori pred stavbami ob najpomembnejšem javnem prostoru so praviloma javno dostopni prostori. Majhnih stavb se praviloma ne umešča ob najpomembnejše javne prostore
gabariti	Višinski gabarit: Višina slemena ne sme presegati višin slemen sosednjih objektov enake namembnosti v oddaljenosti 150 m od roba objekta. Kota pritličja je na ravnem ali rahlo nagnjenem terenu (do 10 %) največ 1 m nad koto urejenega terena ob objektu; Gradnja podzemnih kletnih etaž: v skladu s 86. členom tega odloka.
fasade	Oblikovanje in horizontalna ter vertikalna členitev fasad, strukturiranje in postavitve fasadnih odprtin in oblikovanje drugih fasadnih elementov naj bo usklajeno s tradicionalnimi objekti oziroma s kvalitetno oblikovanimi objekti v oddaljenosti 150 m od roba objekta; Pri dozidavah in nadzidavah ter rekonstrukcijah je treba upoštevati vse izvedbene pogoje, ki veljajo za novogradnjo Fasade so lahko horizontalno in vertikalno členjene, odprtine naj bodo praviloma pokončne oblike; Fasade so lahko delno tudi lesene in obložene s kamnom; pri lesenih fasadah naj se uporabi rezan les.
strehe	Simetrične dvokapnice z naklonom v smeri daljše stranice, naklon 30° do 45°, - Smer slemena mora biti vzporedna z daljšo stranico; - Na območjih homogenega oblikovanja streh se oblikovanje novih streh prilagodi obstoječim enake namembnosti, v območjih heterogeno oblikovanih streh pa naj oblikovanje streh zagotovi razvoj novih urbanističnih kvalitet (območje definira radij 150 m od roba objekta); - Večkapne (štirikapne) strehe so dopustne v primeru, kadar je smiselno optično zmanjšanje volumna stavbe - Na posamičnih dominantnih objektih ali zaključenih celotah objektov (t.j. objektov z javno dostopnimi programi) je dopusten drugačen naklon strešine in kritine z bakreno ali drugo pločevino ustrezne barve. Ne glede na predhodna določila o oblikovanju streh, je na EUP, na katerih so površine in objekti, zavarovani po predpisih s področja varstva kulturne dediščine in so razvidni iz »Prikaza stanja prostora«, dopustno oblikovanje dvokapnih streh z naklonom strešin od 38° do 42°. Na stavbah družbenega pomena, določenih s predpisi s področja vrst objektov glede na namen, majhnih stavbah in pomožnih objektih v javni rabi, je dopustno oblikovanje ravnih streh, če to ni v nasprotju z varstvenim režimom.
Drugi pogoji	Povprečna velikost uporabne površine stanovanjske enote v večstanovanjski stavbi mora biti enaka ali večja od 65,0 m <sup>2</sup> . Za gradnjo novih objektov BTP večjih od 1000 m <sup>2</sup> je potrebna izdelava variantnih rešitev oziroma izvedba natečaja za izbiro najustreznejše strokovne rešitve, <b>ali OPPN</b> . <b>Za preseganje določb je potrebna izdelava OPPN.</b>

(1) **Območja osnovne namenske rabe »K – območja kmetijskih zemljišč«** so namenjena kmetijski pridelavi in ohranjanju kulturne krajine.

(2) Na območjih iz prvega odstavka tega člena veljajo naslednji podrobni prostorski izvedbeni pogoji:

Namenska raba	K – območja kmetijskih zemljišč	
Podrobnejša namenska raba	K1 Najboljša kmetijska zemljišča.	K2 Druga kmetijska zemljišča.
Dopustne dejavnosti		
Osnovna dejavnost	- kmetijstvo	
Spremljajoča dejavnost	- rekreacija - druge dejavnosti, ki služijo tem območjem	
Dopustne vrste objektov ter del in ureditev		
	<ul style="list-style-type: none"><li>- Objekti v skladu s Prilogo 1 in Prilogo 2.</li><li>- Agrarne operacije ter vodni zadrževalniki za potrebe namakanja kmetijskih zemljišč v skladu z zakonom, ki ureja kmetijska zemljišča.</li><li>- Vodnogospodarske ureditve za ribogojnice.</li><li>- Ureditve za potrebe obrambe in varstva pred naravnimi in drugimi nesrečami.</li><li>- Rekonstrukcije in vzdrževanje cest v skladu z zakonom, ki ureja ceste.</li><li>- Gradbeno inženirski objekti: daljinski cevovodi, daljinska (hrbtencična) komunikacijska omrežja in daljinski (prenosni) elektroenergetski vodi, s pripadajočimi objekti in priključki nanje in lokalni cevovodi, lokalni (distribucijski) elektroenergetski vodi in lokalna (dostopovna) komunikacijska omrežja, s pripadajočimi objekti in priključki nanje.</li><li>- Urejanje vodotokov in hudournikov ter druge vodnogospodarske ureditve za potrebe varstva pred negativnim delovanjem voda.</li></ul>	
	- Dela in ureditve v skladu z zakonom, ki ureja kmetijska zemljišča.	
Drugi pogoji	<ul style="list-style-type: none"><li>- Navedeni posegi so dopustni pod pogojem, da ne ovirajo opravljanja osnovne dejavnosti oziroma niso v nasprotju z interesi kmetijstva.</li><li>- Gradnje morajo biti načrtovane tako, da omogočajo lastnikom kmetijskih zemljišč dostop do kmetijskih zemljišč. V kolikor poseg prekine obstoječi dostop do kmetijskih zemljišč, je le-te treba nadomestiti.</li><li>- Posegi na kmetijska zemljišča ne smejo ovirati drugih vzporednih dopustnih dejavnosti na kmetijskih zemljiščih.</li><li>- Posegi na kmetijska zemljišča, predvsem postavitve ograj, ne smejo prekinjati koridorjev gibanja prostoživečih živali.</li><li>- Na parcelah, ki so v naravi in po določilih tega odloka opredeljene kot kmetijska zemljišča, v neažuriranem zemljiškem katastru pa so vpisane kot stavbišče, gradnja novih (nadomestnih objektov) ni dopustna.</li><li>- Zaradi varstva značilnosti kraškega reliefa ni dopustno zasipavanje vrtač, globokih dolov, brezen in jam, kot ni dopusten iznos zemljine iz vrtač in dolov.</li></ul>	

## 5. usmeritve iz III.5. poglavja odloka OPN;

---

Kot usmeritve za pripravo OPPN veljajo PIP za posamezno osnovno in podrobnejšo namensko rabo, **ki se s sprejemom OPPN lahko spremenijo**, če sprememba pomeni izboljšavo tudi z vidika javnih koristi ter usmeritve za pripravo OPPN, če so določene v Prilogi 3.

Meja OPPN, ki je določena s tem odlokom, se v fazi njegove priprave, na stavbnih zemljiščih, lahko spremeni v primeru, ko dejansko stanje na mejah območja predvidenega OPPN odstopa od načrtovanega zaradi (nove parcelacije zemljišč, neskladnost katastrskih prikazov z dejanskim stanjem, ipd.) ali pa je s predvideno mejo OPPN onemogočena realizacija investicijske namere, ki je v javnem interesu.

Območje OPPN je lahko v karti prikaza območij EUP, osnovne in podrobnejše namenske rabe razdeljeno na več namenskih rab. Meje prikazov namenskih rab so informativne in usmeritvene in se lahko spremenijo, če je investicijska namera v javnem interesu.

Z OPPN se lahko spreminja členitev podrobnejše namenske rabe prostora na način kot je določeno s predpisi s področja urejanja prostora.

Posamezna območja OPPN je dopustno načrtovati po posameznih delih, vendar mora biti v tem primeru del sprejetega OPPN tudi zasnova celotnega območja OPPN, predvsem z vidika urejanja prometne in druge gospodarske javne infrastrukture, družbene infrastrukture in oskrbnih dejavnosti, ter vplivov na robna območja. Morebitna razdelitev na posamezne dele mora zagotavljati smiselno izvedbeno dinamiko prostorskih ureditev.

V primeru iz prejšnjega odstavka se meja OPPN določi v postopku priprave OPPN za posamezni del. Zasnove celotnega območja OPPN iz prejšnjega odstavka so del utemeljitev in obrazložitev OPPN.

Pred pripravo ali v postopku priprave OPPN se pripravijo strokovne podlage na območju OPPN in po potrebi tudi širše, ki obsegajo najmanj (določilo se upošteva smiselno, glede na vsebino pobude):

- analizo obstoječega stanja (prometna dostopnost, komunalna opremljenost in stanje opreme, stanje in oblikovanost grajenih struktur in površin, analizo pravnih režimov,
- analizo razpoložljivosti družbene, oskrbne in gospodarske infrastrukture,
- analize drugih vsebin, ki so potrebne za predvideno prostorsko ureditev ali ima prostorska ureditev lahko nanje vpliv,
- zasnovo načrtovanih prostorskih ureditev,
- zasnovo členitev načrtovanih prostorskih ureditev glede na predvideno lastništvo,
- vpliv načrtovanih prostorskih ureditev na robne EUP in družbeno, oskrbno in gospodarsko infrastrukturo glede njune razpoložljivosti in dostopnosti za nemotorizirane oblike prometa ter predlogom rešitev, če nista zagotovljeni,
- analizo okoljskih vplivov in ukrepov, če se pobuda nanaša na gradnjo stanovanj in razpoložljivost vrtcev, šol in osnovnega zdravstva ter osnovne oskrbe ni zagotovljena, jih je potrebno zagotoviti na območju OPPN predhodno ali sočasno z gradnjo stanovanj,
- zasnova načrtovanih prostorskih ureditev je kot strokovna rešitev podlaga za OPPN.

Strokovna rešitev mora zagotoviti, da bodo nove prostorske ureditve varne, udobne, raznolike in atraktivne, da bodo bogatile obstoječe javne prostore in jih povezovale.

Strokovne rešitve se zagotovi s smiselno uporabo 92. člena odloka OPN ali natečajem.

Način pridobitve strokovne rešitve se določi s sklepom o pričetku postopka OPPN.

**Grafične priloge:**

1. Pregledna karta

M 1:5000